

region **v**iamala



JAHRESBERICHT
2016

INHALTSVERZEICHNIS

Regionalausschuss: Wort der Vorsitzenden _____	3
Geschäftsstelle - Allgemeines _____	6
Geschäftsstelle - Regionaler Richtplan _____	8
Geschäftsstelle - Regionalentwicklung _____	9
Geschäftsstelle - Fahrplanverfahren _____	10
Geschäftsstelle - Notariat der Region Viamala _____	10
Geschäftsstelle - Kulturlandschaft Domleschg _____	11
Berufsbeistandschaft der Region Viamala _____	12
Betreibungs- und Konkursamt der Region Viamala _____	14
Zivilstandsamt Viamala _____	17
Jahresrechnung 2016 _____	20
GPK Bericht _____	41
Revisionsbericht _____	42
Organigramm der Region Viamala _____	43
Die Mitarbeitenden der Region Viamala _____	44
Mitglieder Regionalausschuss, GPK und Grossrat _____	46
Kontaktadressen _____	47



JAHRESBERICHT 2016

Regionalausschuss: Wort der Vorsitzenden

Im Zusammenhang mit der Gebietsreform wurden die Regionalverbände nach und nach aufgelöst und deren Aufgaben auf 11 Regionen übertragen. Anstelle eines häufig nicht sehr effizienten Delegiertensystems sind heute Gemeindepräsidentinnen und -präsidenten direkt für die Erledigung der von kantonalen Seite an die Regionen übertragenen Aufgaben zuständig.

Die verschiedenen Pflichtaufgaben, wie Betreibungs- und Konkursamt, Zivilstandsamt, Berufsbeistandschaft, regionale Richtplanung und die Verwaltung der Kreisarchive wurden in enger Zusammenarbeit zwischen Regionalverbandsvorstand und Übergangsausschuss in die zukünftige Region Viamala eingefügt.

So konnte die Region Viamala am 1. Januar 2016 gut vorbereitet starten und ihre Tätigkeit für die Gemeinden der Region Viamala aufnehmen. Während der täglichen Arbeit und Erledigung der Geschäfte zeigte sich aber, dass in einzelnen Bereichen noch Handlungsbedarf bestand und teilweise angepasst und angeglichen werden musste.

Für die Bearbeitung der laufenden Geschäfte traf sich der Regionalausschuss zu insgesamt 11 Sitzungen. Um die einzelnen Gemeinden zu entlasten, wurden Vernehmlassungen zu folgenden Themen erarbeitet: Rahmenplanung Pflegeheime 2015, Statutenrevision Spitex Viamala, Profilierung Arbeitsstandorte in GR, Totalrevision des Gesetzes über die Förderung der Kultur. Sämtliche Vernehmlassungen wurden den Regionsgemeinden zur weiteren Verwendung überlassen.

Die Präsidentenkonferenz musste dreimal einberufen werden, eine davon ausserordentlich für Entscheidungen im Zusammenhang mit der Regionalentwicklung.

Der Regionalausschuss entschied, auf die Schaffung von zusätzlichen Kommissionen zu verzichten und die anfallenden Geschäfte jeweils in Zusammenarbeit mit externen Partnern zu erledigen. Dabei handelte es sich im 2016 vor allem um Aufgaben in der Richtplanung. Hier konnte der Regionalausschuss auf die bewährte Zusammenarbeit mit Carmelia Maissen, Leiterin Richtplanung, und das Planungsbüro Stauffer & Studach, Beat Aliesch, als gewählter Regionalplaner zurückgreifen.

Auf die Ausarbeitung einer Leistungsvereinbarung für die Planungsregion Viamala wurde verzichtet. Der Regionalausschuss wollte abwarten, bis bekannt ist, wie das künftige Krankenpflegegesetz ausgestaltet wird, der vorgesehene Perimeter der Planungsregionen sein wird und mit welchen Aufgaben diese ausgestattet werden.

Bereits im Frühjahr zeichnete sich ab, dass auf die Ausarbeitung der Leistungsvereinbarungen für Bustaxi und Nachtbus verzichtet werden musste und die Gemeinden entschieden, die anfallenden Kosten im bestehenden Kostenteiler bis 2019 zu übernehmen.



JAHRESBERICHT 2016

Als richtig erwies sich die Entscheidung, die Berufsbeistandschaften der Regionen Albula und Viamala separat zu führen und die Fälle zu entflechten. Im Laufe des Jahres zeichnete sich eine Zunahme der Fälle ab. Auch werden die Fälle zusehends komplexer. Im Herbst viel zudem ein Berufsbeistand krankheitshalber aus. Seine Fälle wurden auf die Berufsbeiständinnen verteilt und deren Pensen aufgestockt. Dass es sich dabei höchstens um eine vorübergehende Lösung handeln konnte, versteht sich von selbst. Im Budget 2016 war eine Erhöhung der Stellenprozente bei der Berufsbeistandschaft bereits vorgesehen. Inzwischen konnte diese Stelle mit einem Berufsbeistand besetzt werden. Der Stellenantritt ist für April 2017 vorgesehen. Da es äusserst schwierig ist, Mitarbeiter für die Berufsbeistandschaft zu finden, die über entsprechende Erfahrungen oder eine Ausbildung verfügen, wurde ein weiterer Mitarbeiter angestellt. Dieser ist bereit, sich in Form eines Praktikums sukzessive als Berufsbeistand einzuarbeiten und die notwendigen Schulungen zu absolvieren.

Sehr viel Zeit beanspruchte die Neubesetzung der vakanten Stelle in der Regionalentwicklung. Mit der Überweisung des Auftrags Clavadetscher in der Aprilsession 2016 erklärte sich die Regierung bereit, auch flexiblere Lösungen für die Regionen zu ermöglichen. Allerdings war nach wie vor eine gemeinsame Stelle für die Regionen Albula und Viamala vorgesehen. Schliesslich einigten sich die beiden Regionen mit dem Amt für Wirtschaft und Tourismus, die Stelle auf zwei Regionalentwickler aufzuteilen. Hingegen musste die Region Viamala als einwohnerstärkere Region die Anstellung des Hauptregionalentwicklers mit einer Anstellung von mindestens 80 % sicherstellen. Im Rahmen einer Leistungsvereinbarung zwischen Kanton und Region einigten wir uns darauf, dass der Kanton 60 % der Personalkosten übernimmt. Die restlichen 20 % Personalkosten sowie die Nebenleistungen wie Infrastruktur usw. sollte die Region Viamala übernehmen. Parallel dazu wurde für die Region Albula ebenfalls eine Stelle geschaffen. Diese ist mit je 40 % für die Regionalentwicklung und den Park Ela dotiert.

Die Ansprüche an die noch «junge» Region sind mannigfaltig. Entsprechend gefordert waren die Mitarbeiterinnen der Geschäftsstelle und der Geschäftsleiter. Dass wir alle Geschäfte fristgerecht erledigen konnten, ist auf deren grossen Einsatz zurückzuführen. Dafür gebührt ihnen unser herzlicher Dank.

Nach anfänglicher Skepsis bin ich inzwischen überzeugt, dass wir mit der Region Strukturen geschaffen haben, die längerfristig zu einer wesentlich engeren Zusammenarbeit der Gemeinden führen wird. Rund um uns herum befindet sich vieles in Bewegung und es weht ein kühlerer Wind. Nutzen wir deshalb die Präsidentenkonferenzen als Ort des Austauschs und der Kommunikation!

Claudia Kleis, Vorsitzende Regionalausschuss



JAHRESBERICHT 2016

2016 fanden 11 Regionalausschusssitzungen statt. Dies waren die Themen:

Sitzungstraktanden / -themen	26.01.2016	03.03.2016	14.04.2016	10.05.2016	17.05.2016	30.06.2016	31.08.2016	04.10.2016	01.11.2016	05.12.2016	08.12.2016
Geschäftsleitung/Administration	x	x	x	x	x	x	x	x	x	x	x
Regionalentwicklung/Regionalmanagement	x	x	x	x	x	x	x		x	x	
Regionale Richtplanung Allgemein	x	x	x		x						x
Regionaler Richtplan Langsamverkehr		x		x	x	x	x	x	x		
Regionaler Richtplan Brunst II/Parc Adula						x		x	x		
Personelles		x	x	x	x		x	x	x	x	
Zivilstandsamt Viamala	x	x						x	x		
Berufsbeistandschaft Viamala							x		x	x	
Cultura Viamala						x				x	
Vernehmlassungen	x	x	x				x				x



JAHRESBERICHT 2016

Geschäftsstelle - Allgemeines

Auch wenn wir alles daransetzen, die Administration so schlank wie möglich zu halten, waren die Mitarbeitenden der Geschäftsstelle im vergangenen Jahr wiederum sehr gefordert. Die Ausarbeitung der verschiedenen Vernehmlassungen, die Vorbereitung der Sitzungen für die Präsidentenkonferenzen und des Regionalausschusses, Richtplanung, Besprechungen im Gesundheitswesen, Personalrekrutierung, Personaladministration, Personal- und Bewerbungsgespräche, aber auch Personalentscheide und weitere Aufgaben nahmen sehr viel Zeit in Anspruch.

Die Präsidentenkonferenz hat auch aus Kostengründen entschieden, dass sich die Geschäftsstelle nur noch um die Pflichtaufgaben kümmern soll. Trotzdem gelangen Anfragen an die Region, dass dies und jenes doch durch die Geschäftsstelle übernommen werden könnte. Die Geschäftsstelle sträubt sich nicht, weitere Aufgaben zu übernehmen, hält sich jedoch an den Entscheid der Präsidentenkonferenz und setzt diesen entsprechend um. Sollte die Geschäftsstelle mit weiteren Aufgaben beauftragt werden, kann dies mit dem bestehenden Personal nicht mehr bewerkstelligt werden, weil schon heute die Arbeiten nur mit geleisteten Überstunden bewältigt werden können.

Konnten wir im letzten Jahresbericht festhalten, dass beim Personal etwas Ruhe eingekehrt ist, veränderte sich dies leider im 2016. Seit September 2016 ist ein Berufsbeistand aus gesundheitlichen Gründen ausgefallen und Ende Jahr war noch nicht klar, wann und ob der Berufsbeistand überhaupt wieder seine Arbeit aufnehmen kann. Durch diesen Ausfall wurden die anderen Berufsbeistände und die Mitarbeiterinnen der Administration einer Mehrbelastung ausgesetzt. Die bestehenden Berufsbeistände stellten sich zur Verfügung und übernahmen die Fälle des ausgefallenen Berufsbeistandes. Dies war aber nur durch eine vorübergehende Erhöhung der Anstellungsprozente möglich. Für ihren grossen Einsatz gebührt der Leiterin der Berufsbeistandschaft, den Berufsbeiständen und den Mitarbeiterinnen der Administration ein herzliches Dankeschön.

Bei der Berufsbeistandschaft und auch beim Betreibungs- und Konkursamt musste die Region neue Mitarbeiter anstellen. In beiden Abteilungen ist es leider sehr schwierig, ausgebildetes Personal zu finden, weshalb die Region auch in die Ausbildung der neuen, aber auch in die bestehenden Mitarbeitenden investieren muss. Aber keine Regel ohne Ausnahme, denn für die Berufsbeistandschaft konnte für die neu geschaffene Stelle glücklicherweise ein ausgebildeter Berufsbeistand angestellt werden. Auch konnte ein Praktikant für die Berufsbeistandschaft gewonnen werden, dieser wird nun sukzessive zum Berufsbeistand ausgebildet. Beim Betreibungsamt musste die Pfändungsbeamtenstelle neu besetzt werden. Alle drei neuen Mitarbeiter treten ihre Stelle am 1. April 2017 an.



JAHRESBERICHT 2016

Archiv

Bis auf das Archiv des Kreises Rheinwald konnte die Region die Kreisarchive Avers, Domleschg, Schams und Thusis im 2016 übernehmen. Die Geschäftsstelle erhielt bereits einige Anfragen von Privatpersonen, welche Recherchen in den Archiven machen möchten. Auch mussten einige Akten aus den Archiven zum Beispiel dem Regionalgericht ausgehändigt werden. Der Zutritt zu den Archiven wird nur zusammen mit dem Geschäftsleiter als Archivverantwortlicher der Region gewährt.

Es sind einige sehr alte und interessante Dokumente in den Archiven vorhanden, welche unbedingt erhalten bleiben müssen. Da die Archive dezentral sind, wird dadurch der Aufwand für den Geschäftsleiter höher, als wenn alle Akten an einem Ort archiviert werden könnten. Auch die Kontrolle der Archive kann so nur sporadisch vorgenommen werden.

Herzlichen Dank an alle Mitarbeiterinnen und Mitarbeiter der Region Viamala für ihren ausserordentlich grossen Einsatz. Ebenso bedanke ich mich bei den Mitgliedern des Regionalausschusses, Gemeindepräsidentinnen und Gemeindepräsidenten, Gemeindevorständen, Gemeindeganzlistinnen und Gemeindeganzlisten und allen Mitarbeiterinnen und Mitarbeitern der Gemeinden für die angenehme Zusammenarbeit im vergangenen Jahr und für ihre wohlwollende Unterstützung.

Jürg Obrist, Geschäftsleiter



Geschäftsstelle - Regionaler Richtplan

Richtplanung allgemein

Unter dem neuen Dach der anfangs 2016 in Kraft getretenen Region Viamala galt es, auch den Bereich Richtplanung neu zu organisieren. Hierzu erliess die Präsidentenkonferenz ein Reglement Regionale Richtplanung, welches die Aufgaben, Zusammenarbeit und Kompetenzen in diesem Bereich regelt. Die Vorbereitungsarbeiten zu den Vorhaben der Richtplanung wurden durch den Regionalausschuss erfüllt, unterstützt durch die Geschäftsstelle und den Regionalplaner.

Langsamverkehr

Im Berichtsjahr konnten die Arbeiten am Regionalen Richtplan Langsamverkehr, die 2014 eingesetzt hatten, abgeschlossen werden. Wie bereits im Rahmen der Vernehmlassung bei den Gemeinden 2015 wurden in der öffentlichen Mitwirkungsaufgabe ausserordentlich viele und detailreiche Stellungnahmen eingereicht. Diese konnten im Verlauf des Herbstes bereinigt werden, so dass die Präsidentenkonferenz am 30. November 2016 den Richtplan genehmigte. Die Genehmigung durch die Regierung und damit die Inkraftsetzung wird für das Frühjahr 2017 erwartet.

Parc Adula

Ende November 2015 bis Februar 2016 fand die öffentliche Auflage aller Entscheidungsgrundlagen zum Nationalparkprojekt Parc Adula statt, zu denen auch die Richtplananpassung gehört. Aufgrund der zahlreich eingegangenen Stellungnahmen wurde das Dossier bis zum Herbst überarbeitet.

Am 27. November 2016 stimmten 8 der 17 Bündner und Tessiner Gemeinden gegen das Parkprojekt, womit der Park nicht umgesetzt wird, da höchstens 4 Gemeinden hätten Nein sagen dürfen. Da die Richtplananpassung nur bei einem Zustandekommen des Parks in Kraft getreten wäre, behält der aktuelle Richtplan Gültigkeit.

Steinbrüche Hinterrhein

Im Berichtsjahr wurde mit der Vernehmlassung und Vorprüfung die Festsetzung des Steinbruchs Brunst II auf Stufe Regionaler Richtplan in die Wege geleitet. Diese bildet die Voraussetzung für die Teilrevision der Nutzungsplanung und alsdann für die Eröffnung dieses Steinbruchs.

Ortsplanungsrevisionen

Im Rahmen der Vorprüfung durch das Amt für Raumentwicklung sowie das kantonale Genehmigungsverfahren wurden mehrere Ortsplanungsrevisionen auf ihre Konformität mit dem Regionalen Richtplan hin geprüft sowie entsprechende Stellungnahmen verfasst.

Carmelia Maissen, Leiterin Richtplanung



JAHRESBERICHT 2016

Geschäftsstelle - Regionalentwicklung

Seit 1. Januar 2016 ist die Stelle der Regionalentwicklung verwaist, was für die Region natürlich sehr ungünstig war. Einige Projekte wurden deshalb durch die Geschäftsstelle bearbeitet und beim AWT eingereicht. Dadurch konnten die Fristen eingehalten und die Projekte weiterbearbeitet bzw. teilweise umgesetzt werden.

Die Suche nach einem neuen Regionalentwickler bzw. einer neuen Regionalentwicklerin gestaltete sich schwierig. Da nach der ersten Ausschreibung mit keinem der Bewerber ein Arbeitsvertrag abgeschlossen werden konnte, wurde die Präsidentenkonferenz an der ausserordentlichen Sitzung vom 12. Oktober 2016 darüber orientiert und die Kompetenz zur Wahl zur Besetzung der Regionalentwicklerstelle dem Regionalausschuss übertragen.

Nach der zweiten Ausschreibung prüfte Werner Natter zusammen mit dem Geschäftsleiter und Adrian Dinkelmann vom AWT die eingegangenen Bewerbungen und sie führten die Bewerbungsgespräche. Der Regionalausschuss wählte Claudia Kleis-Kümin als Regionalentwicklerin. Da Claudia Kleis-Kümin Vorsitzende des Regionalausschusses war, übernahm ad interim Werner Natter.

Wir sind froh, dass sich Claudia Kleis-Kümin dieser herausfordernden Stelle annimmt und wir heissen sie ab 1. März 2017 als Regionalentwicklerin in der Region herzlich willkommen.

Jürg Obrist, Geschäftsleiter



JAHRESBERICHT 2016

Geschäftsstelle - Fahrplanverfahren

Für den Fahrplanwechsel ab Dezember 2016 waren aufgrund der zweijährigen Fahrplanperioden nur geringfügige Anpassungen möglich. Die eingegangenen Anträge sind zusammen mit dem Amt für Energie und Verkehr und den Transportunternehmungen behandelt, bereinigt und soweit möglich berücksichtigt worden.

Gerne stand die Geschäftsstelle auch für Fragen und Begehren zum öffentlichen Verkehr in der Region Viamala und im Kanton zur Verfügung und nahm an verschiedenen Sitzungen teil.

Kathrin Schläpfer, Fahrplanpräsidentin

Geschäftsstelle - Notariat der Region Viamala

Beim Notariat der Region Viamala handelt es sich um keine Pflichtaufgabe der Region. Auf Antrag des Regionalausschusses hat mich die Regierung aber ab 1. Januar 2016 als Regionalnotar gewählt, insbesondere, weil ich bereits von 1995 – 2015 als Kreisnotar tätig war.

Der Regionalnotar kann Beurkundungen für die in der Region Viamala wohnhaften bzw. domizilierten natürlichen und juristischen Personen vornehmen, wie zum Beispiel:

- Ausarbeitung und Beurkundung von öffentlichen letztwilligen Verfügungen (Testamente) / Ehe- und Erbverträge
- Errichtung von öffentlichen Inventaren und Sicherungsinventaren
- Beurkundung von Kaufverträgen / Vorkaufsrechte / Kaufrechtsverträge / Tauschverträge
- Schenkungsverträge / Abtretungsverträge auf Rechnung künftiger Erbschaft
- Gesellschaftsgründungen, Protokollierung / Beurkundung von Generalversammlungsbeschlüssen
- Beglaubigungen von Unterschriften, Kopien etc.
- Erstellen und Beurkunden von Vorsorgeaufträgen
- Ausarbeiten von Erbteilungsverträgen, Steuererklärungen etc.

Die Notariatsgebühren gehen zugunsten der Region Viamala und helfen, das Gesamtdefizit zu verringern. Deshalb bin ich den Gemeindevertretern sehr dankbar, wenn sie interessierte Personen an mich verweisen bzw. allfällige Anfragen an das Regionalnotariat weiterleiten.

Jürg Obrist, Regionalnotar



JAHRESBERICHT 2016

Geschäftsstelle - Kulturlandschaft Domleschg

Im November 2015 beschloss die Präsidentenkonferenz, die Begleitung des Projekts Kulturlandschaft Domleschg für zwei Jahre bis 31. Dezember 2017 der Region mittels Leistungsvereinbarung zu übertragen. Dies um trotz neuen Aufgaben der Region eine geordnete Übergabe an eine neue Trägerschaft zu gewährleisten. Die Projektleitung und Arbeitsgruppe, durch Gemeindevertreter erweitert, konnten ihre geplanten Tätigkeiten im Berichtsjahr in Angriff nehmen. Es fanden zwei ordentliche Arbeitsgruppensitzungen und diverse Besprechungen statt.

Im Sommer eröffnete die 10. Ausbildungswoche der Berufsbildungsschule Winterthur zusammen mit Lernenden aus der Region die Sanierungsarbeiten für die zweitletzte Etappe des Trockenmauerprojekts, welches bis 2017 läuft. Eine grosse Stützmauer in der Gemeinde Domleschg, Fraktion Almens ist komplett neu aufgebaut worden. Eine weitere konnte durch Zivildienstleistende ausgangs Scharans am Domleschger Weg nach Tomils instand gestellt werden. Planmässig wird das sechsjährige Teilprojekt im kommenden Jahr abgeschlossen.

Das 20-jährige Jubiläum der Pflege der Kulturlandschaft durch die Domleschger Landwirte nahmen wir zum Anlass, mit ihnen auf dem Betrieb Obrecht in Paspels zurückzublicken und die Projektziele und -inhalte der folgenden Jahre vorzustellen. Was als Pilotprojekt in unserer Region startete, ist heute in angepasster Form fester Bestandteil der landwirtschaftlichen Betriebsführung schweizweit. Im Rahmen der sogenannten Vernetzungsprojekte werden dank angepasster Nutzung die verschiedensten Lebensräume mit ihrer Fauna und Flora gefördert. Mit der Vorstellung der bunten und artenreichen Domleschger Vogelwelt konnte jeder einen persönlichen Augenschein nehmen. Sichtbar sind auch die Resultate und Projekterfolge: 66 der 69 Betriebe stehen unter Vertrag, 1000 gepflanzte Hochstammobstbäume, 22 ha entbuschte Trockenwiesen und über 1.5 Kilometer sanierte Trockenmauern.

Die Suche nach einer zukünftigen Trägerschaft für das überkommunale Projekt beschäftigte uns intensiv. Vorbereitungen sind seitens Gemeinden und Projektleitung im Gange. Die Grundsatzentscheidung erwarten wir anfangs 2017.

Herzlichen Dank an alle, die das Projekt personell, finanziell, materiell oder ideell unterstützten.

Kathrin Schläpfer, Projektleiterin



JAHRESBERICHT 2016

Berufsbeistandschaft der Region Viamala

"Behandle Menschen so, als wären sie, was sie sein sollen, und du hilfst ihnen zu werden, was sie sein können" (Goethe)

Die Berufsbeistandschaft Viamala hat im Jahr 2016 wiederum eine grosse Anzahl Fälle im Auftrag der Kindes- und Erwachsenenschutzbehörde geführt. Wir, die Berufsbeistandschaft Viamala, stehen dabei im Spannungsfeld zwischen Kindes- und Erwachsenenschutzbehörde als Auftraggeberin, der Organisation Region Viamala, bei der wir einen hohen Kostenfaktor darstellen sowie einer Klientenschaft, welche von uns eine Dienstleistung (oder Hilfe) annehmen muss, die sie oft nicht freiwillig gesucht hat. Ein weiteres Spannungsfeld stellen all die Vorstellungen vom guten und richtigen Leben, und damit verbunden das vermeintliche Wissen, wie dieses zu erreichen ist, dar. Unsere Arbeit soll rasch möglichst Wirkung zeigen, und zwar diejenige Wirkung, welche den Vorstellungen des jeweils Fragenden entspricht.

Artikel 406 Abs. 1 ZGB lautet aber: *Der Beistand oder die Beiständin erfüllt die Aufgaben im Interesse der betroffenen Person, nimmt soweit tunlich, auf deren Meinung Rücksicht und achtet deren Willen, das Leben entsprechend ihren Fähigkeiten nach eigenen Wünschen und Vorstellungen zu gestalten.*

Es geht also nicht um unsere eigene Vorstellung vom guten und richtigen Leben, sondern es geht darum, der Klientin oder dem Klienten (wie wir die Menschen, die bei uns ein- und ausgehen nennen) behilflich zu sein, *das Leben entsprechend ihren Fähigkeiten nach eigenen Wünschen und Vorstellungen zu gestalten.*

Die Umsetzung dieses Artikels unterliegt dem Prinzip der Rechtsstaatlichkeit, welchem die Kindes- und Erwachsenenschutzbehörde einerseits aber auch die Region Viamala, als Trägerorganisation der Berufsbeistandschaft, verpflichtet ist. Das Prinzip der Rechtsstaatlichkeit ist leitend für die Aufgaben der Beiständinnen und Beistände, es ist zu wahren und umzusetzen.

Die Befolgung des Rechtsstaatsprinzips unterscheidet die Arbeit der gesetzlichen Mandatsführung der Berufsbeistandschaft von derjenigen der freiwilligen Sozialberatung. Es bedeutet auch, der Berufsbeistandschaft die nötigen Mittel zur Verfügung zu stellen, um den Art. 406 ZGB umsetzen zu können. Wer weiss, ob wir nicht alle auch eines Tages betroffen sind. Zum Beispiel dann, wenn unsere Söhne und Töchter verstreut in der Welt leben, und wir hier mit den Anforderungen, die ein Altersheimeintritt an uns stellt, überfordert werden.

Im Namen des Teams der Berufsbeistandschaft Viamala danke ich allen, insbesondere dem Regionalausschuss und den Vertretern und Vertreterinnen der Gemeinden. Nur gemeinsam lässt sich der Artikel 406 ZGB umsetzen.

Silvia Jenal, Leiterin Berufsbeistandschaft



JAHRESBERICHT 2016

Statistik	2016
Mandate Erwachsenenschutz	150
Mandate Kinderschutz	117

Sachbearbeitung der Berufsbeistandschaft

Im Verlauf des Jahres 2016 konnte die Sachbearbeitung der Berufsbeistandschaft Viamala die meisten Pendenzen dank der zusätzlichen Stellenaufstockung aufarbeiten. Viele Arbeitsabläufe konnten optimiert oder neu erarbeitet werden, was sehr zur Qualitätssicherung beiträgt. Die meisten Buchhaltungen sind nachgeführt und werden nach Möglichkeit monatlich à-jour gebucht – dies hängt immer davon ab, wie viele Buchhaltungsabschlüsse im jeweiligen Monat pendent sind und ob Zahlungsläufe, Steuern oder ausserordentliche Arbeiten anfallen. Grundsätzlich können aber Abschlüsse zurzeit innert kürzerer Zeitspanne erledigt werden. Für die Beistände ist eine bessere Übersicht über das Klientenbudget gewährt.

Ebenso konnten die Beiständinnen einige kleinere administrative Aufgaben an die zusätzliche temporäre Stelle abgeben, was zu einer vorübergehenden Entlastung der Beistände selber, aber auch der Sachbearbeitung geführt hat.

Es ist festzuhalten, dass der administrative Aufwand durch die höher werdenden Ansprüche und Erwartungen von Gemeinden, der KESB, Sozialversicherungen, Banken etc. stetig zunehmen wird. So werden von der Sachbearbeitung vermehrte Kontrollen und ausführlichere Dokumentationen gefordert. Auskünfte werden durch den strengeren Datenschutz zunehmend erschwert.

Zusammenfassend hat die Sachbearbeitung im Jahr 2016 einen grossen Schritt nach vorne gemacht. Es gibt noch einige offene Baustellen und viele neue tun sich immer wieder auf, aber wir sehen der Entwicklung positiv entgegen.

Marina Hunger, Leiterin Administration der Berufsbeistandschaft



JAHRESBERICHT 2016

Betreibungs- und Konkursamt der Region Viamala

Betreibungsamt

Allgemeines

Da es klar war, dass die Führung eines Betreibungs- und Konkursamtes ab 1. Januar 2016 zur Pflichtaufgabe der Region Viamala gehören wird, haben die Kreise Avers, Domleschg, Rheinwald, Schams und Thusis auf Antrag des Kreiskanzlisten Thusis frühzeitig reagiert und den Zusammenschluss schon vor dem 1. Januar 2016 umgesetzt. Am 1. April 2015 wurden die Betreibungsämter Avers und Rheinwald und am 1. Oktober 2015 das Betreibungsamt Schams mit dem Betreibungsamt Thusis zusammengeschlossen. Der Zusammenschluss mit dem Betreibungsamt Domleschg erfolgte bereits am 1. September 2012. Somit wurden seit 1. Oktober 2015 alle Betreibungsämter der Region Viamala unter einem Dach geführt. Die Überführung dieses Amtes in die Region Viamala war dadurch sehr einfach.

Statistik

Die Statistikzahlen sagen wenig über den effektiven Arbeitsaufwand aus, da dieser je nach Komplexität des Falls unterschiedlich gross ist. Festgehalten werden kann, dass die Mitarbeitenden immer sehr stark gefordert sind und sie sich täglich mit den Klienten auseinandersetzen müssen. Auch ist es in diesem Bereich so, dass sich die Schuldner Rechtsbeistand holen und dadurch das Verfahren noch aufwändiger und Beschwerde beim Kantonsgericht erhoben wird. Die Beschwerden wurden im Berichtsjahr jedoch alle abgewiesen bzw. zugunsten unseres Amtes entschieden.



JAHRESBERICHT 2016

Statistik	2016	2015
Betreibungsbegehren	3'600	3'303
Pfändungsvollzüge	2'647	1'778
Konkursandrohungen	69	39
Verwertungsbegehren	38	63
Verlustscheine	1'246	1'073
Retentionsbegehren	3	2
Arrest	2	0
Eigentumsvorbehalte	11	1

Rechtshilfeaufträge anderer Betreibungsämter

Statistik	2016	2015
Rechtshilfeaufträge	304	403

Sobald die neue Justizvollzugsanstalt Realta in Cazis in Betrieb genommen wird, muss man davon ausgehen, dass sich die Anzahl der Rechtshilfeaufträge erhöhen wird.

Gesamtverlust

Der Gesamtverlust beläuft sich im Jahre 2016 auf CHF 3'392'082.78 (Vorjahr CHF 2'926'346.06).

Verwertungen

Grundstückverwertungen wurden keine (Vorjahr 2) und Faustpfandverwertungen wurden auch keine (Vorjahr 0) durchgeführt.

Jürg Obrist, Amtsleiter

Sandra Heini, Amtsleiterin Stv.



JAHRESBERICHT 2016

Konkursamt

Seit 1.1.2016 ist auch das Konkursamt eine Pflichtaufgabe der Region. Bereits ab 2000 war das Konkursamt aber für alle Gemeinden im Bezirk Hinterrhein zuständig. Da die Region Viamala fast die gleichen Gemeinden umfasst wie der frühere Bezirk Hinterrhein, können in diesem Bereich die Statistikzahlen mit den Vorjahren verglichen werden. Neu dazugekommen ist die Gemeinde Mutten, welche keinen wesentlichen Einfluss auf die Statistikzahlen nehmen wird.

Wie in den meisten Bereichen sagen die Statistikzahlen wenig über den effektiven Aufwand aus, da der Arbeitsaufwand je nach Fall unterschiedlich gross ist. Festgehalten werden kann aber, dass die Fälle komplexer und aufwändiger werden. Insbesondere werden in unserer Region viele Konkursverfahren über ausgeschlagene Erbschaften eröffnet. Diese Konkursverfahren müssen oft mangels Aktiven eingestellt werden und der Aufwand kann mit den vorhandenen Aktiven nicht oder nur teilweise gedeckt werden, weshalb der Aufwand zulasten der Region geht. Dazu kommt, dass für diese Konkursverfahren keine Kostenvorschüsse geleistet werden müssen, wie auch für Konkursverfahren über Gesellschaften ohne Organe.

Statistik Konkursamt	2016	2015	2014	2013
hängige Verfahren am 1.1.	16	10	6	8
neu eröffnete Verfahren	16	17	9	9
erledigte Konkursverfahren	17	11	5	11
hängige Verfahren am 31.12.	15	16	10	6

Gesamtverlust Konkursverfahren	CHF
2013	2'512'647.20
2014	245'383.45
2015	389'490.90
2016	1'080'407.97

Jürg Obrist, Amtsleiter



JAHRESBERICHT 2016

Zivilstandsamt Viamala

Einleitung

Der Zivilstandskreis Viamala besteht aus den Gemeinden der Region Viamala mit Sitz in Cazis. Seit 01. Januar 2016 ist die Gemeinde Mutten durch die Gebietsreform und deren Auflösung der Kreise, vom ehemaligen Zivilstandsamt Albula/Davos, mit Sitz in Tiefencastel, an unser Zivilstandsamt Viamala angeschlossen worden. Unser ehemaliges Zivilstandsamt Hinterrhein (bis 31. Dezember 2015) bestand aus den Gemeinden der Kreise Avers, Domleschg, Rheinwald, Schams und Thusis.

Personelles und Ausbildung

Das ehemalige Zivilstandsamt Hinterrhein (130% Stellenprozent) wurde durch die Zivilstandsbeamtinnen Karin Rensch (Leiterin 80%) und Ursina Tester (50%) geführt, welche das Zivilstandsamt Viamala mit den gleichen Stellenprozenten weitergeführt haben.

Auf Grund der Abschlusskontrolle der Bürger- und Familienregister, welche vermutlich bis Ende 2019 abgeschlossen sein muss und der Mikroverfilmung der Register, welche bis Ende 2020 digitalisiert werden müssen, wurde eine Praktikantin für 6 Monate zu 100% eingestellt. Frau Sutharmena Satkunanathan, wohnhaft in Thusis, hat die Praktikumsstelle nach Abschluss ihrer KV-Lehre mit Berufsmaturität bei der Gemeinde Cazis, am 01. August 2016 auf unserem Amt begonnen. Gleichzeitig durfte Frau Satkunanathan das Z-Modul Zivilstandswesen beim BWD (Bildungszentrum für Wirtschaft und Dienstleistung) in Bern besuchen, bei welchem sie einen ersten Schritt für die Ausbildung zur Zivilstandsbeamtin beginnen konnte. Natürlich kann die Abschlusskontrolle in den 6 Monaten bei weitem nicht erledigt werden. In den 6 Monaten konnten die Register der Gemeinde Avers fertig und Scharans teilweise kontrolliert werden. Für die Einarbeitung der Praktikantin war natürlich auch ein erhöhter Zeitaufwand nötig.

Geschäftsfälle/Statistikzahlen

Im Jahr 2016 wurden 65 Trauungen/Partnerschaftseintragungen in verschiedenen Traulokalen durchgeführt; 38 Zeremonien fanden am Samstag statt. Wiederum wurden zahlreiche Dokumente aus dem Zivilstandsregister erstellt und die Kundschaft über das komplexe Fachgebiet beraten. Als Urkundspersonen sind die Zivilstandsbeamtinnen für die Führung des Zivilstandsregisters verantwortlich. Im Berichtsjahr wurden folgende Zivilstandsfälle beurkundet:



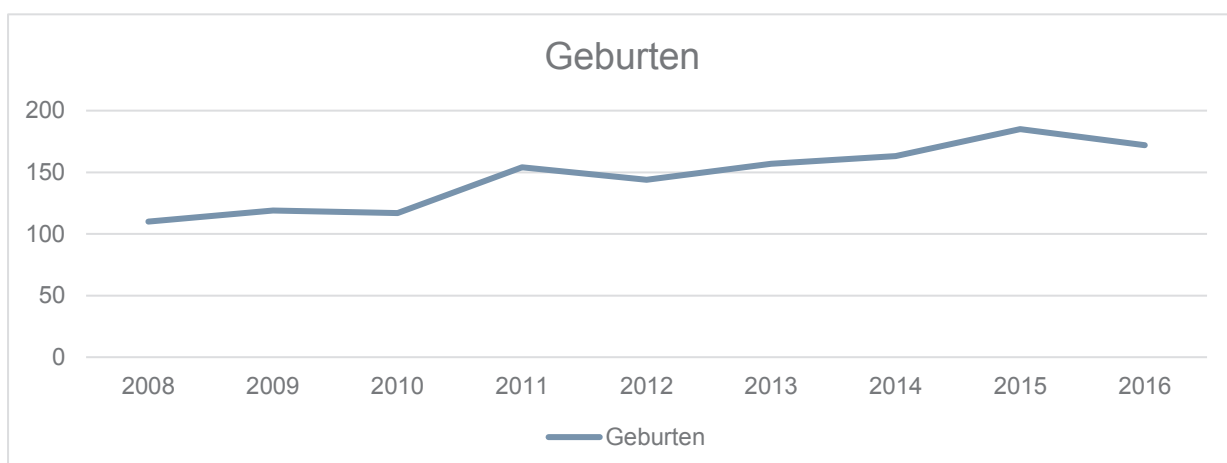
JAHRESBERICHT 2016

Zivilstandsereignisse:	2016	
	Im Inland	Bürger/innen im Ausland
Geburten	172	24
Anerkennungen	26	7
Namenserklärungen	18	1
Todesfälle	115	15
Ehevorbereitungen	50	4
Eheschliessungen	65	27
Ehescheidungen	25	6
Partnerschaftseintragungen	0	0
Auflösung EgP	1	0
Feststellung/Aufhebung Kindsverhältnis	0	0
Adoptionen	0	0
Einbürgerungen	45	0
Namensänderungen	0	1
Geschäftsfall Person	1'627	0
Dokumente aus Infostar	1'429	0
Konventionelle Auszüge*		

*Auszüge, welche aus den Register geschrieben werden, können nicht eruiert werden.

Sehr erfreulich sind die erneut hohen Geburtszahlen besonders in unserem Spital Thuis. Die Hausgeburten, welche in unserem Zivilstandskreis stattfinden, belaufen sich im Durchschnitt auf 4 Geburten pro Jahr.

Gerne zeigen wir einen kleinen Vergleich zu den vergangenen Jahren auf:





JAHRESBERICHT 2016

Das neue Namensrecht (2013) und die vermehrte Zunahme von Personen, welche aus dem Ausland stammen, führen auch bei der Beurkundung der Geburten, wie auch in den übrigen Geschäftsfällen, zu einem enorm höheren Arbeitsaufwand. Das fachliche Wissen muss ständig ausgebaut werden und die immer komplexer werdenden Fälle fordern die Zivilstandsbeamtinnen.

Auch der Anteil an Personen, welche aus dem Asylbereich stammen, nimmt sehr stark zu. Bei diesen Personen ist der Zeitaufwand am intensivsten. Die Verständigung gestaltet sich nicht immer einfach und es werden vermehrt Dolmetscher/innen benötigt.

Ausblick

Für das Jahr 2017 wurden die Stellenprozente um 10% erhöht (140%). Die internationalen, komplexen Fälle nehmen stark zu, welche uns nun im Jahr 2017 zu diesem Schritt der Stellenprozentenerhöhung geführt haben.

Das Zivilstandswesen entwickelt sich jedes Jahr weiter und wird mit immer wieder neuen Gesetzesänderungen in der Schweiz sowie auch im Ausland neue spannende Fälle mit sich bringen.

Karin Rensch, Leiterin Zivilstandsamt



JAHRESBERICHT 2016

Jahresrechnung 2016

Im Vorjahr sind die technischen Voraussetzungen geschaffen worden, um bereits im 1. Betriebsjahr der Region die Jahresrechnung aller Abteilungen konsolidiert und in Anlehnung an HRM2 zu präsentieren. Auf vielseitigen Wunsch der Gemeinden werden die Beiträge separat pro Gemeinde und Aufgabe ausgewiesen.

Das erste Rechnungsjahr der Region Viamala verlief sehr erfreulich. Aufgrund der Akonto-Zahlungen der Gemeinden konnte die Liquidität ohne Darlehen gewährleistet werden.

Bei einem Gesamtaufwand von CHF 2'693'752.68 resultieren Gemeindebeiträge von CHF 1'237'081.19, was gegenüber dem Budget eine Reduktion um CHF 492'418.81 beträgt.

Ergänzend zu den vorliegenden Berichten aus den einzelnen Abteilungen entstanden die positiven Abweichungen insbesondere in der Berufsbeistandschaft mit CHF 250'032.09 und dem Betreibungs- und Konkursamt mit CHF 201'322.73.

- In der Berufsbeistandschaft werden die für das Berichtsjahr budgetierten Personalanstellungen erst im 2017 erfolgen. Die Klientenbeiträge übertrafen mit CHF 221'687.50 die budgetierten Erträge von CHF 106'200. Einerseits konnten mehr Fälle abgerechnet werden und andererseits wird mit der Einführung der Debitorenbuchhaltung per 1. Januar 2016 der Ertrag bereits bei der Rechnungsstellung verbucht, während in der Verbandsrechnung der regioViamala jeweils der Eingang der Zahlung ausgewiesen wurde. Entsprechend erfolgten zusätzliche Wertberichtigungen.
- Auf das Betreibungs- und Konkursamt entfielen weniger interne Personalkosten. Der Geschäftsleiter war vermehrt für andere Regionsaufgaben tätig. Die Mehreinnahmen der Amts- und Kanzleigeühren von CHF 162'658.70 beruhen auf grossen Unschärfen im Budget, die im Rahmen des Zusammenschlusses der Ämter entstanden. Das Betreibungs- und Konkursamt schliesst deshalb mit einem Gewinn von CHF 142'622.73 ab.
- In der allgemeinen Verwaltung konnten die Mehraufwendungen aufgrund von höheren internen Personalverrechnungen und Rückerstattungen Dritter kompensiert werden. Der Aufwand dieser Kostenstelle reduziert sich gegenüber dem Budget um CHF 24'757.01.

Die Eröffnungsbilanz der Region Viamala betrug am 1. Januar 2016 CHF 0. Gemäss Beschluss im 2015 sind Beteiligungen von CHF 2'002 sowie die Fonds im Fremdkapital mit einem Vermögen von Total CHF 304'633.23, der Regionalfonds mit CHF 43'202.65 und zweckgebundene Rückstellungen von CHF 159'040.28 vom Regionalverband regioViamala und dem Kreis Thusis übernommen worden.



JAHRESBERICHT 2016

Bilanz per 31.12.2016		
Konto	Bezeichnung	per 31.12.2016
AKTIVEN		
10 Finanzvermögen		
10000.01	Kasse Geschäftsstelle	306.15
10000.02	Kasse ZA (Gde. Cazis)	3 966.07
10020.01	GKB 10 312.761.500	493 928.05
10020.02	GKB 10 312.761.501 KLD	51 221.95
10020.03	RBM 49622.51 KK-ZA	70 193.11
10021.01	RBM 49622.38 RF	40 309.90
10021.03	RBM 49622.53 Anna Engeli	99 652.78
10021.05	GKB 10 312.761.505, Loretan	192 959.35
10021.06	GKB 10 312.761.506, SK Bed. Personen	10 823.40
100 Flüssige Mittel		963 360.76
10100.01	Forderungen Sammelkonto	171 624.48
10100.91	Delkredere BB Viamala	-6 700.00
10100.92	Delkredere Zivilstandsamt	-500.00
10101.01	Forderungen VST	17.50
10101.02	Forderungen VST, Fonds	4.20
10190.01	Depot Handsender	600.00
10190.02	Warengutscheine	32.50
101 Forderungen		165 078.68
10200.02	Darlehen Loretan A. M.	293.15
102 Kurzfrist. Finanzanlagen		293.15
10400.01	Aktive Rechnungsabgrenzungen	3 833.18
104 Aktive Rechnungsabgrenz.		3 833.18
10600.01	Guthaben Frankiermaschine BB	267.60
106 Vorräte		267.60
10702.01	Anteilschein ViamalaMarkt	1 000.00
10702.02	Aktie Raststätte Viamala	500.00
10702.03	Aktien LRF	1.00
10702.04	Anteilschein MUMA	1.00
107 Langfrist. Finanzanlagen		1 502.00
Total 10 Finanzvermögen		1 134 335.37
Total AKTIVEN		1 134 335.37



JAHRESBERICHT 2016

Bilanz per 31.12.2016		
Konto	Bezeichnung	per 31.12.2016
PASSIVEN		
20 Fremdkapital		
20000.01	Verpflichtungen Sammelkonto	137 628.65
10110.02	KK Gemeinde Andeer	26 063.50
10110.03	KK Gemeinde Avers	8 702.00
10110.04	KK Gemeinde Casti-Wergenstein	5 247.50
10110.05	KK Gemeinde Cazis	73 169.50
10110.06	KK Gemeinde Domleschg	62 264.31
10110.07	KK Gemeinde Donat	9 678.00
10110.08	KK Gemeinde Ferrera	6 753.50
10110.09	KK Gemeinde Flerden	10 128.00
10110.10	KK Stadt Fürstenu	15 817.50
10110.11	KK Gemeinde Hinterrhein	5 679.00
10110.12	KK Gemeinde Lohn	4 883.50
10110.13	KK Gemeinde Masein	17 958.50
10110.14	KK Gemeinde Mathon	5 247.50
10110.15	KK Gemeinde Mutten	6 243.50
10110.16	KK Gemeinde Nufenen	8 490.00
10110.17	KK Gemeinde Rongellen	5 394.00
10110.18	KK Gemeinde Rothenbrunnen	13 471.50
10110.19	KK Gemeinde Scharans	28 020.00
10110.20	KK Gemeinde Sils i.D.	31 048.00
10110.21	KK Gemeinde Splügen	15 258.50
10110.22	KK Gemeinde Sufers	7 775.50
10110.23	KK Gemeinde Thusis	90 614.00
10110.24	KK Gemeinde Tschappina	7 711.00
10110.25	KK Gemeinde Urmein	7 482.00
10110.26	KK Gemeinde Zillis-Reischen	17 630.50
	200 Laufende Verpflichtungen	628 359.46
20400.01	Passive Rechnungsabgrenzungen	18 880.00
	204 Passive Rechnungsabgrenz.	18 880.00
20830.01	RS alte AV Hinterrhein	56 356.63
20830.03	RS Kulturlandschaft Domleschg	80 496.00
20830.04	RS Themenweg Domleschg	6 177.50
20850.01	RS Viamala Aktuell	23.00
	208 Langfrist. Rückstellungen	143 053.13
20910.01	Anna Engeli Fonds	99 656.98
20910.02	Loretan Fonds	193 252.50
20910.03	Bedürftige Personen	10 823.40
	209 Fonds im Fremdkapital	303 732.88
	Total 20 Fremdkapital	1 094 025.47
29 Eigenkapital		
29100.01	Regionalfonds	40 309.90
	291 Fonds/Zweckgeb. Zuwend.	40 309.90
	Total 29 Eigenkapital	40 309.90
	Total PASSIVEN	1 134 335.37



JAHRESBERICHT 2016

Erfolgsrechnung 2016

Konto	Erfolgsrechnung	Rechnung 2016		Budget 2016		Rechnung 2015	
		Aufwand	Ertrag	Aufwand	Ertrag	Aufwand	Ertrag
0 Allgemeine Verwaltung		636 073.34	320 430.35	619 500.00	279 100.00		
<i>Netto</i>			<i>315'642.99</i>		<i>340'400.00</i>		
L0110 Legislative		8 098.80		5 300.00			
<i>Netto</i>			<i>8'098.80</i>		<i>5'300.00</i>		
3000.01	Tag-, Sitzungsgelder GPK	4 440.00		2 200.00			
3001.01	Spesenentsch. GPK	58.80		400.00			
3132.02	Fachberatung Revisionsstelle	3 600.00		2 700.00			
L0120 Exekutive (RA)		55 780.15	1 485.00	48 400.00	1 600.00		
<i>Netto</i>			<i>54'295.15</i>		<i>46'800.00</i>		
3000.03	Löhne, Tag- + SitzungsgelderRA	46 339.00		39 500.00			
3001.03	Spesenentsch. Regionalausssch.	1 285.20					
3050.01	SVA Beiträge	3 732.20		3 300.00			
3052.01	BVG Beiträge	3 279.00		2 400.00			
3053.01	UVG/UVGZ Beiträge	114.00		100.00			
3055.01	KTG Beiträge	149.10		200.00			
3099.01	Übriger Personalaufwand	104.90		1 400.00			
3170.01	Reisekosten und Spesen	459.75		1 500.00			
3930.01	Interne Verr. Betriebs- u. Verwaltungskosten	317.00					
4910.01	Interne Verr. Personalaufwand		1 485.00		1 600.00		



JAHRESBERICHT 2016

Erfolgsrechnung 2016

Konto	Erfolgsrechnung	Rechnung 2016		Budget 2016		Rechnung 2015	
		Aufwand	Ertrag	Aufwand	Ertrag	Aufwand	Ertrag
L0210 Verwaltung (GS)		561 760.84	318 945.35	565 800.00	277 500.00		
<i>Netto</i>			<i>242'815.49</i>		<i>288'300.00</i>		
3010.01	Löhne ständ. Personal	306 003.80		296 300.00			
3049.01	Bes. Sozialzulage	2 760.00		3 000.00			
3050.01	SVA Beiträge	24 403.75		24 100.00			
3052.01	BVG Beiträge	22 974.65		23 000.00			
3053.01	UVG/UVGZ Beiträge	861.45		900.00			
3055.01	KTG Beiträge	1 423.15		1 400.00			
3090.01	Aus- u. Weiterbildung			5 500.00			
3091.01	Personalwerbung	2 195.55		2 000.00			
3099.01	Übriger Personalaufwand	3 468.40		1 500.00			
3100.01	Büromat., Drucks., Kopierer	12 272.26		10 600.00			
3101.01	Betriebs-+Verbrauchsmaterial	424.30					
3102.02	Jahresberichte Region Viamala	500.00		1 000.00			
3103.01	Fachliteratur, Zeitschriften	510.00		500.00			
3110.01	Anschaffung Büromobiliar	1 604.70		2 000.00			
3113.01	EDV Hard- und Software	120 486.88		125 400.00			
3130.01	Telefon und Kommunikation	7 072.65		9 000.00			
3130.02	Porti	543.70		1 000.00			
3130.04	Bankspesen	206.70		500.00			
3130.05	Gebührenbelastung	156.40					
3132.01	Fachberatung			1 000.00			
3134.01	Sachversicherungsprämien	5 229.80		5 000.00			
3150.01	Unterhalt Büromobiliar			1 000.00			
3160.01	Büromiete	21 014.40		21 100.00			
3169.01	Nebenkosten	4 825.95		5 100.00			
3169.02	Miete Parkplätze	3 000.00		3 000.00			
3169.03	Personalaufwand Raumpflege	8 476.10		6 000.00			
3170.01	Reisekosten und Spesen	6 730.80		8 300.00			
3199.10	Übriger Betriebsaufwand			500.00			
3400.01	Zinsaufwand laufend			2 500.00			
3910.01	Interne Verr. Personalaufwand	4 600.00		4 600.00			
3930.01	Interne Verr. Betriebs- u. Verwaltungskosten	15.45					
4260.01	Rückerstattungen Dritter		28 388.40		1 200.00		
4290.02	Eingang abgeschr. Forderungen		933.85				
4390.01	Übriger Ertrag		25.05				
4400.01	Zinserträge		82.25				
4900.01	Interne Verr. Materialaufwand		4 096.00		900.00		
4900.02	Interne Verr. neue EDV-Anlage		77 160.00		80 000.00		
4910.01	Interne Verr. Personalaufwand		180 186.80		166 000.00		
4930.01	Interne Verr. Betriebs- u. Verwaltungskosten		28 073.00		29 400.00		
L0260 Archiv		10 433.55					
<i>Netto</i>			<i>10'433.55</i>				
3160.01	Büromiete	1 350.00					
3910.01	Interne Verr. Personalaufwand	9 083.55					



JAHRESBERICHT 2016

Erfolgsrechnung 2016

Konto	Erfolgsrechnung	Rechnung 2016		Budget 2016		Rechnung 2015	
		Aufwand	Ertrag	Aufwand	Ertrag	Aufwand	Ertrag
1 Berufsbeistandschaft		1 073 720.61	310 252.70	1 155 700.00	142 200.00		
<i>Netto</i>			<i>763'467.91</i>		<i>1'013'500.00</i>		
L1100 Berufsbeistandschaft		1 028 242.81	264 774.90	1 125 500.00	112 000.00		
<i>Netto</i>			<i>763'467.91</i>		<i>1'013'500.00</i>		
3010.01	Löhne ständ. Personal	674 021.20		732 200.00			
3010.02	Löhne temp. Angestellte			3 000.00			
3049.01	Bes. Sozialzulage	5 676.00		5 500.00			
3050.01	SVA Beiträge	52 616.60		59 800.00			
3052.01	BVG Beiträge	51 963.80		54 700.00			
3053.01	UVG/UVGZ Beiträge	1 861.90		2 100.00			
3055.01	KTG Beiträge	3 037.80		3 300.00			
3090.01	Aus- u. Weiterbildung	6 630.00		7 400.00			
3091.01	Personalwerbung	2 523.50		2 100.00			
3099.01	Übriger Personalaufwand	48.00		3 000.00			
3100.01	Büromat., Drucks., Kopierer	4 362.67		11 600.00			
3101.01	Betriebs-+Verbrauchsmaterial	129.05					
3103.01	Fachliteratur, Zeitschriften	386.50		400.00			
3110.01	Anschaffung Büromobiliar	3 770.40		9 000.00			
3113.01	EDV Hard- und Software	23 655.40		29 300.00			
3130.01	Telefon und Kommunikation	1 200.00		3 000.00			
3130.02	Porti	3 290.65		5 000.00			
3130.03	Mitglieder-+Verbandsbeiträge	1 260.00		1 300.00			
3130.05	Gebührenbelastung	523.60		400.00			
3130.10	Dienstleistungen Dritter	668.03					
3132.01	Fachberatung	810.00		1 000.00			
3150.01	Unterhalt Büromobiliar			1 000.00			
3160.01	Büromiete	32 604.60		32 700.00			
3161.01	Amortisation Zusatzbauten			16 500.00			
3169.01	Nebenkosten	7 400.10		7 100.00			
3169.02	Miete Parkplätze	3 600.00		3 600.00			
3169.03	Personalaufwand Raumpflege	11 740.25		9 500.00			
3170.01	Reisekosten und Spesen	11 814.31		17 200.00			
3180.01	WB auf Forderungen (Delk.)	6 700.00		5 400.00			
3181.01	Tatsächl. Forderungsverluste	600.00					
3199.10	Übriger Betriebsaufwand			100.00			
3900.01	Interne Verr. Materialaufwand	2 735.00		400.00			
3900.02	Interne Verr. neue EDV-Anlage	48 225.00		50 000.00			
3910.01	Interne Verr. Personalaufwand	47 884.50		29 400.00			
3930.01	Interne Verr. Betriebs- u. Verwaltungskosten	16 503.95		18 500.00			
4210.02	Klientenbeiträge BB Viamala		193 515.00		106 200.00		
4210.03	Klientenbeiträge BB subsidiär		28 172.50				
4260.01	Rückerstattungen Dritter		1 526.65		1 200.00		
4260.03	Rückerstattung Region Albula		11 278.60				
4290.02	Eingang abgeschr. Forderungen		4 225.00				
4400.01	Zinserträge		88.40				
4635.02	Taggeld-/Mutterschaftsentsch.		20 753.30				
4820.01	Ausserordentliche Erträge		600.00				
4910.01	Interne Verr. Personalaufwand		4 600.00		4 600.00		
4930.01	Interne Verr. Betriebs- u. Verwaltungskosten		15.45				



JAHRESBERICHT 2016

Erfolgsrechnung 2016

Konto	Erfolgsrechnung	Rechnung 2016		Budget 2016		Rechnung 2015	
		Aufwand	Ertrag	Aufwand	Ertrag	Aufwand	Ertrag
L1200 Pflegeeltern Lohn		45 477.80	45 477.80	30 200.00	30 200.00		
<i>Netto</i>							
3010.01	Löhne ständ. Personal	42 464.60		27 700.00			
3050.01	SVA Beiträge	2 892.10		2 400.00			
3053.01	UVG/UVGZ Beiträge	121.10		100.00			
4240.01	Rückerst. Klienten BB		45 477.80		30 200.00		



JAHRESBERICHT 2016

Erfolgsrechnung 2016

Konto	Erfolgsrechnung	Rechnung 2016		Budget 2016		Rechnung 2015	
		Aufwand	Ertrag	Aufwand	Ertrag	Aufwand	Ertrag
2 Betriebs- + Konkursamt		420 175.97	562 798.70	458 700.00	400 000.00		
<i>Netto</i>		<i>142'622.73</i>			<i>58'700.00</i>		
L2100 Betriebs-+Konkursamt		420 175.97	562 798.70	458 700.00	400 000.00		
<i>Netto</i>		<i>142'622.73</i>			<i>58'700.00</i>		
3010.01	Löhne ständ. Personal	220 017.60		217 000.00			
3050.01	SVA Beiträge	17 720.95		17 700.00			
3052.01	BVG Beiträge	10 106.10		10 100.00			
3053.01	UVG/UVGZ Beiträge	627.15		700.00			
3055.01	KTG Beiträge	1 023.05		1 000.00			
3090.01	Aus- u. Weiterbildung	7 695.00		10 700.00			
3091.01	Personalwerbung	2 216.50		1 000.00			
3099.01	Übriger Personalaufwand	421.50		1 500.00			
3100.01	Büromat., Drucks., Kopierer	9 720.86		14 200.00			
3101.01	Betriebs-+Verbrauchsmaterial	14.30					
3103.01	Fachliteratur, Zeitschriften	586.00		1 000.00			
3110.01	Anschaffung Büromobiliär			1 000.00			
3113.01	EDV Hard- und Software	12 121.60		17 500.00			
3130.01	Telefon und Kommunikation			500.00			
3130.02	Porti	3 641.25		700.00			
3130.03	Mitglieder-+Verbandsbeiträge	500.00		500.00			
3130.05	Gebührenbelastung	276.40					
3134.01	Sachversicherungsprämien	1 783.00		2 100.00			
3160.01	Büromiete	14 377.80		15 800.00			
3169.01	Nebenkosten	2 700.45		2 600.00			
3169.02	Miete Parkplätze	2 400.00		2 400.00			
3169.03	Personalaufwand Raumpflege	5 352.70		5 700.00			
3170.01	Reisekosten und Spesen	5 925.41		9 200.00			
3900.01	Interne Verr. Materialaufwand	1 331.00		500.00			
3900.02	Interne Verr. neue EDV-Anlage	19 290.00		20 000.00			
3910.01	Interne Verr. Personalaufwand	73 283.45		97 400.00			
3930.01	Interne Verr. Betriebs- u. Verwaltungskosten	7 043.90		7 900.00			
4210.07	Amts- und Kanzleigeühren BA		510 580.38		350 000.00		
4210.08	Amts- und Kanzleigeühren KA		52 078.32		50 000.00		
4240.03	Übersetzungsdienste Personal		140.00				



JAHRESBERICHT 2016

Erfolgsrechnung 2016

Konto	Erfolgsrechnung	Rechnung 2016		Budget 2016		Rechnung 2015	
		Aufwand	Ertrag	Aufwand	Ertrag	Aufwand	Ertrag
3 Zivilstandsamt		255 903.16	105 481.84	253 200.00	99 800.00		
<i>Netto</i>			<i>150'421.32</i>		<i>153'400.00</i>		
L3100 Zivilstandsamt		255 903.16	105 481.84	253 200.00	99 800.00		
<i>Netto</i>			<i>150'421.32</i>		<i>153'400.00</i>		
3010.01	Löhne ständ. Personal	168 209.20		170 400.00			
3050.01	SVA Beiträge	13 548.05		13 900.00			
3052.01	BVG Beiträge	11 314.15		11 300.00			
3053.01	UVG/UVGZ Beiträge	479.50		500.00			
3055.01	KTG Beiträge	782.20		800.00			
3090.01	Aus- u. Weiterbildung	3 010.00		4 600.00			
3099.01	Übriger Personalaufwand			600.00			
3100.01	Büromat., Drucks., Kopierer	1 924.55		3 000.00			
3103.01	Fachliteratur, Zeitschriften	158.00		50.00			
3110.01	Anschaffung Büromobiliar			1 000.00			
3113.01	EDV Hard- und Software	3 016.52					
3113.02	EDV Infostarkosten	2 562.65		2 400.00			
3113.03	EDV Kantonskosten ZA	1 294.20		2 000.00			
3130.01	Telefon und Kommunikation	943.50		1 200.00			
3130.02	Porti	1 700.05		2 000.00			
3130.04	Bankspesen	417.86		50.00			
3130.05	Gebührenbelastung			400.00			
3130.10	Dienstleistungen Dritter	1 589.40		1 500.00			
3160.01	Büromiete	10 800.00		10 800.00			
3169.01	Nebenkosten	1 922.40		1 800.00			
3170.01	Reisekosten und Spesen	1 578.50		1 700.00			
3180.01	WB auf Forderungen (Delk.)	500.00					
3181.01	Tatsächl. Forderungsverluste	2.33		500.00			
3199.10	Übriger Betriebsaufwand	1 902.20		2 500.00			
3900.02	Interne Verr. neue EDV-Anlage	9 645.00		10 000.00			
3910.01	Interne Verr. Personalaufwand	14 419.75		7 200.00			
3930.01	Interne Verr. Betriebs- u. Verwaltungskosten	4 183.15		3 000.00			
4210.05	Gebühren Zivilstandsamt		85 855.95		75 000.00		
4260.01	Rückerstattungen Dritter		111.14		1 500.00		
4260.02	Rückerstattungen Gde. Cazis		19 354.45		23 300.00		
4290.02	Eingang abgeschr. Forderungen		160.30				



JAHRESBERICHT 2016

Erfolgsrechnung 2016

Konto	Erfolgsrechnung	Rechnung 2016		Budget 2016		Rechnung 2015	
		Aufwand	Ertrag	Aufwand	Ertrag	Aufwand	Ertrag
4 Raumordnung/Regionalplanung		89 016.35	30 219.65	75 700.00	21 000.00		
<i>Netto</i>			<i>58'796.70</i>		<i>54'700.00</i>		
L4100 Richtplanung allgemein		22 709.65		12 200.00			
<i>Netto</i>			<i>22'709.65</i>		<i>12'200.00</i>		
3130.03	Mitglieder-+Verbandsbeiträge	250.00		300.00			
3130.10	Dienstleistungen Dritter	16 678.35		5 400.00			
3170.01	Reisekosten und Spesen	246.00		500.00			
3910.01	Interne Verr. Personalaufwand	5 535.30		6 000.00			
L4200 RRIP Langsamverkehr		42 831.95	16 000.00	47 300.00	16 000.00		
<i>Netto</i>			<i>26'831.95</i>		<i>31'300.00</i>		
3100.01	Büromat., Drucks., Kopierer	1 343.45					
3130.10	Dienstleistungen Dritter	41 488.50		42 300.00			
3910.01	Interne Verr. Personalaufwand			5 000.00			
4500.01	Entnahme zweckgeb. Rückst.		12 000.00				
4631.01	Beiträge Kanton		4 000.00		16 000.00		
L4300 RRIP Parc Adula		12 750.25	4 395.15	14 000.00	5 000.00		
<i>Netto</i>			<i>8'355.10</i>		<i>9'000.00</i>		
3130.10	Dienstleistungen Dritter	12 750.25		11 400.00			
3910.01	Interne Verr. Personalaufwand			2 600.00			
4632.20	Beiträge Gemeinden		4 395.15		5 000.00		
L4400 RRIP Brunst		10 724.50	9 824.50	2 200.00			
<i>Netto</i>			<i>900.00</i>		<i>2'200.00</i>		
3130.10	Dienstleistungen Dritter	10 724.50					
3910.01	Interne Verr. Personalaufwand			2 200.00			
4631.01	Beiträge Kanton		8 000.00				
4632.20	Beiträge Gemeinden		1 824.50				



JAHRESBERICHT 2016

Erfolgsrechnung 2016

Konto	Erfolgsrechnung	Rechnung 2016		Budget 2016		Rechnung 2015	
		Aufwand	Ertrag	Aufwand	Ertrag	Aufwand	Ertrag
5 Regionalnotariat		31 452.35	44 592.80				
<i>Netto</i>		<i>13'140.45</i>					
L5100 Regionalnotariat		31 452.35	44 592.80				
<i>Netto</i>		<i>13'140.45</i>					
3100.01	Büromat., Drucks., Kopierer	329.10					
3103.01	Fachliteratur, Zeitschriften	158.00					
3130.02	Porti	637.75					
3130.10	Dienstleistungen Dritter	587.50					
3134.01	Sachversicherungsprämien	1 059.20					
3170.01	Reisekosten und Spesen	305.90					
3900.01	Interne Verr. Materialaufwand	30.00					
3910.01	Interne Verr. Personalaufwand	28 319.90					
3930.01	Interne Verr. Betriebs- u. Verwaltungskosten	25.00					
4210.10	Gebühren Regionalnotariat		44 592.80				



JAHRESBERICHT 2016

Erfolgsrechnung 2016

Konto	Erfolgsrechnung	Rechnung 2016		Budget 2016		Rechnung 2015	
		Aufwand	Ertrag	Aufwand	Ertrag	Aufwand	Ertrag
8 Weitere Regionsaufgaben		187 410.90	82 895.45	216 600.00	107 800.00		
<i>Netto</i>			<i>104'515.45</i>		<i>108'800.00</i>		
L8200 Tourismus		103 122.50	75 922.50	129 500.00	102 300.00		
<i>Netto</i>			<i>27'200.00</i>		<i>27'200.00</i>		
L8202 Kulturstelle Viamala		5 000.00		5 000.00			
<i>Netto</i>			<i>5'000.00</i>		<i>5'000.00</i>		
3199.01 Sachaufwand Kulturstelle		5 000.00		5 000.00			
L8203 KLD		90 922.50	75 922.50	117 300.00	102 300.00		
<i>Netto</i>			<i>15'000.00</i>		<i>15'000.00</i>		
3100.01 Büromat., Drucks., Kopierer		39.00					
3109.01 Materialaufwand KLD		1 883.20					
3130.04 Bankspesen		47.90					
3130.11 Dienstl. Dritter allgemein		19 705.50					
3130.12 Dienstl. Dritter TM		69 246.90					
3199.01 Sachaufwand KLD				107 200.00			
3910.01 Interne Verr. Personalaufwand				10 100.00			
4500.01 Entnahme zweckgeb. Rückst.			4 010.15		5 710.00		
4636.02 Beiträge Trockenmauerprojekte			71 912.35		96 590.00		
L8204 Viamala Aktuell		7 200.00		7 200.00			
<i>Netto</i>			<i>7'200.00</i>		<i>7'200.00</i>		
3199.01 Sachaufwand Viam. Aktuell		7 177.00		7 200.00			
3510.01 Einlage in Fonds im EK		23.00					
L8300 Verkehrsentwicklung		79 122.10	440.00	80 900.00	1 000.00		
<i>Netto</i>			<i>78'682.10</i>		<i>79'900.00</i>		
L8301 Fahrplanpräsidium		1 402.20	440.00	1 300.00	1 000.00		
<i>Netto</i>			<i>962.20</i>		<i>300.00</i>		
3170.01 Reisekosten und Spesen				100.00			
3910.01 Interne Verr. Personalaufwand		1 402.20		1 200.00			
4631.01 Beiträge Kanton			440.00		1 000.00		
L8302 Bustaxi		47 719.90		49 600.00			
<i>Netto</i>			<i>47'719.90</i>		<i>49'600.00</i>		
3199.01 Sachaufwand Bustaxi		46 574.40		46 800.00			
3910.01 Interne Verr. Personalaufwand		1 145.50		2 800.00			
L8303 Nachtbus		30 000.00		30 000.00			
<i>Netto</i>			<i>30'000.00</i>		<i>30'000.00</i>		
3199.01 Sachaufwand Nachtbus		30 000.00		30 000.00			
L8500 Unterhaltungslosterien		597.65	1 964.30	500.00	2 000.00		
<i>Netto</i>		<i>1'366.65</i>		<i>1'500.00</i>			
3910.01 Interne Verr. Personalaufwand		597.65		500.00			
4210.06 Lotteriebewilligungen			1 964.30		2 000.00		
L8600 Planungsregion gem. KPG				3 200.00			
<i>Netto</i>					<i>3'200.00</i>		
3910.01 Interne Verr. Personalaufwand				3 200.00			



JAHRESBERICHT 2016

Erfolgsrechnung 2016

Konto	Erfolgsrechnung	Rechnung 2016		Budget 2016		Rechnung 2015	
		Aufwand	Ertrag	Aufwand	Ertrag	Aufwand	Ertrag
L8900 Fonds		4 568.65	4 568.65	2 500.00	2 500.00		
<i>Netto</i>							
L8901 Vermächtnis Anna Engeli		86.70	86.70				
<i>Netto</i>							
3501.01 Einlage in Fonds im FK		86.70					
4400.01 Zinserträge			86.70				
L8902 Vermächtnis Loretan		96.35	96.35				
<i>Netto</i>							
3130.04 Bankspesen		10.85					
3501.01 Einlage in Fonds im FK		85.50					
4400.01 Zinserträge			96.35				
L8903 Bedürftige Personen		1 456.75	1 456.75				
<i>Netto</i>							
3130.04 Bankspesen		36.75					
3637.01 Beiträge an Dritte		1 420.00					
4400.01 Zinserträge			4.20				
4501.01 Entnahme aus Fonds im FK			1 452.55				
L8950 Regionalfonds		2 928.85	2 928.85	2 500.00	2 500.00		
<i>Netto</i>							
3199.32 Sachaufwand Regionalfonds				2 500.00			
3637.01 Beiträge an Dritte		2 928.85					
4400.01 Zinserträge			36.10				
4510.01 Entnahme aus Fonds im EK			2 892.75		2 500.00		



JAHRESBERICHT 2016

Erfolgsrechnung 2016

Konto	Erfolgsrechnung	Rechnung 2016		Budget 2016		Rechnung 2015	
		Aufwand	Ertrag	Aufwand	Ertrag	Aufwand	Ertrag
9 Gemeindebeiträge			1 237 081.19		1 729 500.00		
<i>Netto</i>		<i>1'237'081.19</i>		<i>1'729'500.00</i>			
L9100 Andeer			84 484.50		110 663.00		
<i>Netto</i>		<i>84'484.50</i>		<i>110'663.00</i>			
4632.01	Verwaltung		20 781.00		21 287.00		
4632.02	Berufsbeistandschaft		50 264.50		63 381.00		
4632.03	Betreibungs- und Konkursamt		-9 390.00		3 671.00		
4632.04	Zivilstandsamt		9 903.50		9 593.00		
4632.05	Richtplanung		3 871.00		3 421.00		
4632.06	Regionalnotariat		-950.00				
4632.10	Kulturstelle Viamala		341.00		341.00		
4632.12	Viamala Aktuell		491.00		491.00		
4632.13	Fahrplanpräsidium		69.50		20.00		
4632.14	Bustaxi		8 103.00		7 309.00		
4632.15	Nachtbus		1 099.00		1 033.00		
4632.17	Unterhaltungslotterien		-99.00		-102.00		
4632.19	Planungskom. gem. KPG				218.00		
L9101 Avers			20 864.00		29 587.00		
<i>Netto</i>		<i>20'864.00</i>		<i>29'587.00</i>			
4632.01	Verwaltung		5 726.50		6 156.00		
4632.02	Berufsbeistandschaft		13 851.00		18 330.00		
4632.03	Betreibungs- und Konkursamt		-2 587.50		1 062.00		
4632.04	Zivilstandsamt		2 729.00		2 774.00		
4632.05	Richtplanung		1 067.00		990.00		
4632.06	Regionalnotariat		-166.50				
4632.10	Kulturstelle Viamala		63.00		63.00		
4632.12	Viamala Aktuell		91.00		91.00		
4632.13	Fahrplanpräsidium		12.00		4.00		
4632.15	Nachtbus		96.00		96.00		
4632.17	Unterhaltungslotterien		-17.50		-19.00		
4632.19	Planungskom. gem. KPG				40.00		
L9102 Casti-Wergenstein			12 816.50		18 069.00		
<i>Netto</i>		<i>12'816.50</i>		<i>18'069.00</i>			
4632.01	Verwaltung		3 516.00		3 771.00		
4632.02	Berufsbeistandschaft		8 504.50		11 230.00		
4632.03	Betreibungs- und Konkursamt		-1 588.50		651.00		
4632.04	Zivilstandsamt		1 675.50		1 699.00		
4632.05	Richtplanung		655.00		606.00		
4632.06	Regionalnotariat		-51.50				
4632.10	Kulturstelle Viamala		19.00		19.00		
4632.12	Viamala Aktuell		28.00		28.00		
4632.13	Fahrplanpräsidium		4.00		1.00		
4632.15	Nachtbus		60.00		58.00		
4632.17	Unterhaltungslotterien		-5.50		-6.00		
4632.19	Planungskom. gem. KPG				12.00		



JAHRESBERICHT 2016

Erfolgsrechnung 2016

Konto	Erfolgsrechnung	Rechnung 2016		Budget 2016		Rechnung 2015	
		Aufwand	Ertrag	Aufwand	Ertrag	Aufwand	Ertrag
L9103 Cazis			167 042.50		240 486.00		
<i>Netto</i>		<i>167'042.50</i>		<i>240'486.00</i>			
4632.01	Verwaltung		42 295.50		46 801.00		
4632.02	Berufsbeistandschaft		102 303.00		139 344.00		
4632.03	Betreibungs- und Konkursamt		-19 111.00		8 071.00		
4632.04	Zivilstandsamt		20 156.50		21 090.00		
4632.05	Richtplanung		7 981.50		7 521.00		
4632.06	Regionalnotariat		-2 069.50				
4632.10	Kulturstelle Viamala		809.00		809.00		
4632.12	Viamala Aktuell		1 165.00		1 165.00		
4632.13	Fahrplanpräsidium		49.00		49.00		
4632.14	Bustaxi		6 497.50		8 002.00		
4632.15	Nachtbus		7 181.00		7 359.00		
4632.17	Unterhaltungslotterien		-215.00		-243.00		
4632.19	Planungskom. gem. KPG				518.00		
L9104 Domleschg			161 245.69		223 688.00		
<i>Netto</i>		<i>161'245.69</i>		<i>223'688.00</i>			
4632.01	Verwaltung		39 555.49		42 586.00		
4632.02	Berufsbeistandschaft		95 671.41		126 796.00		
4632.03	Betreibungs- und Konkursamt		-17 870.73		7 344.00		
4632.04	Zivilstandsamt		18 845.82		19 191.00		
4632.05	Richtplanung		7 364.20		6 844.00		
4632.06	Regionalnotariat		-1 926.45				
4632.10	Kulturstelle Viamala		732.00		732.00		
4632.11	Kulturlandschaft Domleschg		8 255.00		8 186.00		
4632.12	Viamala Aktuell		1 054.00		1 054.00		
4632.13	Fahrplanpräsidium		141.20		44.00		
4632.14	Bustaxi		6 280.90		7 335.00		
4632.15	Nachtbus		3 343.00		3 328.00		
4632.17	Unterhaltungslotterien		-200.15		-220.00		
4632.19	Planungskom. gem. KPG				468.00		
L9105 Donat			24 401.00		34 106.00		
<i>Netto</i>		<i>24'401.00</i>		<i>34'106.00</i>			
4632.01	Verwaltung		6 488.50		6 958.00		
4632.02	Berufsbeistandschaft		15 695.00		20 717.00		
4632.03	Betreibungs- und Konkursamt		-2 932.00		1 200.00		
4632.04	Zivilstandsamt		3 092.50		3 136.00		
4632.05	Richtplanung		1 209.00		1 119.00		
4632.06	Regionalnotariat		-206.50				
4632.10	Kulturstelle Viamala		78.00		78.00		
4632.12	Viamala Aktuell		112.00		112.00		
4632.13	Fahrplanpräsidium		15.00		5.00		
4632.14	Bustaxi		632.00		518.00		
4632.15	Nachtbus		239.00		236.00		
4632.17	Unterhaltungslotterien		-21.50		-23.00		
4632.19	Planungskom. gem. KPG				50.00		



JAHRESBERICHT 2016

Erfolgsrechnung 2016

Konto	Erfolgsrechnung	Rechnung 2016		Budget 2016		Rechnung 2015	
		Aufwand	Ertrag	Aufwand	Ertrag	Aufwand	Ertrag
L9106 Ferrera			15 214.50		21 979.00		
<i>Netto</i>		<i>15'214.50</i>		<i>21'979.00</i>			
4632.01	Verwaltung		4 125.50		4 532.00		
4632.02	Berufsbeistandschaft		9 979.50		13 495.00		
4632.03	Betreibungs- und Konkursamt		-1 864.50		782.00		
4632.04	Zivilstandsamt		1 966.50		2 042.00		
4632.05	Richtplanung		768.50		729.00		
4632.06	Regionalnotariat		-83.50				
4632.10	Kulturstelle Viamala		33.00		33.00		
4632.12	Viamala Aktuell		48.00		48.00		
4632.13	Fahrplanpräsidium		6.00		2.00		
4632.14	Bustaxi		196.00		255.00		
4632.15	Nachtbus		48.00		50.00		
4632.17	Unterhaltungslotterien		-8.50		-10.00		
4632.19	Planungskom. gem. KPG				21.00		
L9107 Flerden			26 672.00		36 828.00		
<i>Netto</i>		<i>26'672.00</i>		<i>36'828.00</i>			
4632.01	Verwaltung		6 889.00		7 308.00		
4632.02	Berufsbeistandschaft		16 662.50		21 758.00		
4632.03	Betreibungs- und Konkursamt		-3 113.00		1 261.00		
4632.04	Zivilstandsamt		3 283.00		3 293.00		
4632.05	Richtplanung		1 283.50		1 175.00		
4632.06	Regionalnotariat		-227.00				
4632.10	Kulturstelle Viamala		84.00		84.00		
4632.12	Viamala Aktuell		121.00		121.00		
4632.13	Fahrplanpräsidium		16.50		5.00		
4632.14	Bustaxi		1 302.00		1 411.00		
4632.15	Nachtbus		394.00		383.00		
4632.17	Unterhaltungslotterien		-23.50		-25.00		
4632.19	Planungskom. gem. KPG				54.00		
L9108 Fürstenua			35 609.50		51 477.00		
<i>Netto</i>		<i>35'609.50</i>		<i>51'477.00</i>			
4632.01	Verwaltung		9 099.50		10 165.00		
4632.02	Berufsbeistandschaft		22 009.50		30 266.00		
4632.03	Betreibungs- und Konkursamt		-4 111.50		1 753.00		
4632.04	Zivilstandsamt		4 336.50		4 581.00		
4632.05	Richtplanung		1 695.00		1 634.00		
4632.06	Regionalnotariat		-342.00				
4632.10	Kulturstelle Viamala		137.00		137.00		
4632.11	Kulturlandschaft Domleschg		971.00		976.00		
4632.12	Viamala Aktuell		197.00		197.00		
4632.13	Fahrplanpräsidium		25.00		8.00		
4632.14	Bustaxi		1 034.00		1 093.00		
4632.15	Nachtbus		594.00		621.00		
4632.17	Unterhaltungslotterien		-35.50		-41.00		
4632.19	Planungskom. gem. KPG				87.00		



JAHRESBERICHT 2016

Erfolgsrechnung 2016

Konto	Erfolgsrechnung	Rechnung 2016		Budget 2016		Rechnung 2015	
		Aufwand	Ertrag	Aufwand	Ertrag	Aufwand	Ertrag
L9109 Hinterrhein			13 889.00		19 577.00		
<i>Netto</i>		<i>13'889.00</i>		<i>19'577.00</i>			
4632.01	Verwaltung		3 782.50		4 059.00		
4632.02	Berufsbeistandschaft		9 149.50		12 087.00		
4632.03	Betreibungs- und Konkursamt		-1 709.50		700.00		
4632.04	Zivilstandsamt		1 803.00		1 829.00		
4632.05	Richtplanung		705.00		653.00		
4632.06	Regionalnotariat		-65.50				
4632.10	Kulturstelle Viamala		25.00		25.00		
4632.12	Viamala Aktuell		35.00		35.00		
4632.13	Fahrplanpräsidium		5.00		1.00		
4632.14	Bustaxi		128.00		142.00		
4632.15	Nachtbus		38.00		37.00		
4632.17	Unterhaltungslotterien		-7.00		-7.00		
4632.19	Planungskom. gem. KPG				16.00		
L9110 Lohn			12 181.50		17 069.00		
<i>Netto</i>		<i>12'181.50</i>		<i>17'069.00</i>			
4632.01	Verwaltung		3 344.50		3 566.00		
4632.02	Berufsbeistandschaft		8 089.50		10 618.00		
4632.03	Betreibungs- und Konkursamt		-1 511.50		615.00		
4632.04	Zivilstandsamt		1 594.00		1 607.00		
4632.05	Richtplanung		623.00		573.00		
4632.06	Regionalnotariat		-42.50				
4632.10	Kulturstelle Viamala		15.00		15.00		
4632.12	Viamala Aktuell		22.00		22.00		
4632.13	Fahrplanpräsidium		3.00		1.00		
4632.15	Nachtbus		49.00		47.00		
4632.17	Unterhaltungslotterien		-4.50		-5.00		
4632.19	Planungskom. gem. KPG				10.00		
L9111 Masein			45 542.50		63 562.00		
<i>Netto</i>		<i>45'542.50</i>		<i>63'562.00</i>			
4632.01	Verwaltung		11 576.50		12 488.00		
4632.02	Berufsbeistandschaft		28 001.50		37 183.00		
4632.03	Betreibungs- und Konkursamt		-5 231.00		2 154.00		
4632.04	Zivilstandsamt		5 517.00		5 628.00		
4632.05	Richtplanung		2 156.50		2 007.00		
4632.06	Regionalnotariat		-471.00				
4632.10	Kulturstelle Viamala		179.00		179.00		
4632.12	Viamala Aktuell		258.00		258.00		
4632.13	Fahrplanpräsidium		34.50		11.00		
4632.14	Bustaxi		2 753.50		2 778.00		
4632.15	Nachtbus		817.00		815.00		
4632.17	Unterhaltungslotterien		-49.00		-54.00		
4632.19	Planungskom. gem. KPG				115.00		
L9112 Mathon			12 816.50		18 069.00		
<i>Netto</i>		<i>12'816.50</i>		<i>18'069.00</i>			
4632.01	Verwaltung		3 516.00		3 771.00		
4632.02	Berufsbeistandschaft		8 504.50		11 230.00		
4632.03	Betreibungs- und Konkursamt		-1 588.50		651.00		
4632.04	Zivilstandsamt		1 675.50		1 699.00		
4632.05	Richtplanung		655.00		606.00		
4632.06	Regionalnotariat		-51.50				
4632.10	Kulturstelle Viamala		19.00		19.00		
4632.12	Viamala Aktuell		28.00		28.00		
4632.13	Fahrplanpräsidium		4.00		1.00		
4632.15	Nachtbus		60.00		58.00		
4632.17	Unterhaltungslotterien		-5.50		-6.00		
4632.19	Planungskom. gem. KPG				12.00		



JAHRESBERICHT 2016

Erfolgsrechnung 2016

Konto	Erfolgsrechnung	Rechnung 2016		Budget 2016		Rechnung 2015	
		Aufwand	Ertrag	Aufwand	Ertrag	Aufwand	Ertrag
L9113 Mutten			14 264.50		20 518.00		
<i>Netto</i>		<i>14'264.50</i>		<i>20'518.00</i>			
4632.01	Verwaltung		3 897.00		4 265.00		
4632.02	Berufsbeistandschaft		9 426.00		12 699.00		
4632.03	Betriebungs- und Konkursamt		-1 761.00		736.00		
4632.04	Zivilstandsamt		1 857.50		1 922.00		
4632.05	Richtplanung		726.00		686.00		
4632.06	Regionalnotariat		-71.50				
4632.10	Kulturstelle Viamala		28.00		28.00		
4632.12	Viamala Aktuell		41.00		41.00		
4632.13	Fahrplanpräsidium		5.00		2.00		
4632.15	Nachtbus		124.00		129.00		
4632.17	Unterhaltungslotterien		-7.50		-8.00		
4632.19	Planungskom. gem. KPG				18.00		
L9114 Nufenen			20 364.00		28 873.00		
<i>Netto</i>		<i>20'364.00</i>		<i>28'873.00</i>			
4632.01	Verwaltung		5 498.00		5 951.00		
4632.02	Berufsbeistandschaft		13 298.00		17 718.00		
4632.03	Betriebungs- und Konkursamt		-2 484.00		1 027.00		
4632.04	Zivilstandsamt		2 620.00		2 682.00		
4632.05	Richtplanung		1 024.50		957.00		
4632.06	Regionalnotariat		-154.50				
4632.10	Kulturstelle Viamala		59.00		59.00		
4632.12	Viamala Aktuell		85.00		85.00		
4632.13	Fahrplanpräsidium		11.50		4.00		
4632.14	Bustaxi		333.50		280.00		
4632.15	Nachtbus		89.00		90.00		
4632.17	Unterhaltungslotterien		-16.00		-18.00		
4632.19	Planungskom. gem. KPG				38.00		
L9115 Rongellen			13 440.00		18 841.00		
<i>Netto</i>		<i>13'440.00</i>		<i>18'841.00</i>			
4632.01	Verwaltung		3 649.50		3 895.00		
4632.02	Berufsbeistandschaft		8 827.00		11 597.00		
4632.03	Betriebungs- und Konkursamt		-1 649.00		672.00		
4632.04	Zivilstandsamt		1 739.50		1 755.00		
4632.05	Richtplanung		680.00		626.00		
4632.06	Regionalnotariat		-58.50				
4632.10	Kulturstelle Viamala		22.00		22.00		
4632.12	Viamala Aktuell		31.00		31.00		
4632.13	Fahrplanpräsidium		4.50		1.00		
4632.14	Bustaxi		99.00		136.00		
4632.15	Nachtbus		101.00		98.00		
4632.17	Unterhaltungslotterien		-6.00		-6.00		
4632.19	Planungskom. gem. KPG				14.00		



JAHRESBERICHT 2016

Erfolgsrechnung 2016

Konto	Erfolgsrechnung	Rechnung 2016		Budget 2016		Rechnung 2015	
		Aufwand	Ertrag	Aufwand	Ertrag	Aufwand	Ertrag
L9116 Rothenbrunnen			32 334.50		45 849.00		
<i>Netto</i>		<i>32'334.50</i>		<i>45'849.00</i>			
4632.01	Verwaltung		8 299.00		9 076.00		
4632.02	Berufsbeistandschaft		20 073.50		27 022.00		
4632.03	Betreibungs- und Konkursamt		-3 750.00		1 565.00		
4632.04	Zivilstandsamt		3 955.00		4 090.00		
4632.05	Richtplanung		1 546.00		1 459.00		
4632.06	Regionalnotariat		-300.50				
4632.10	Kulturstelle Viamala		117.00		117.00		
4632.11	Kulturlandschaft Domleschg		701.00		704.00		
4632.12	Viamala Aktuell		168.00		168.00		
4632.13	Fahrplanpräsidium		22.00		7.00		
4632.14	Bustaxi		492.00		540.00		
4632.15	Nachtbus		1 043.00		1 061.00		
4632.17	Unterhaltungslotterien		-31.50		-35.00		
4632.19	Planungskom. gem. KPG				75.00		
L9117 Scharans			76 676.00		104 835.00		
<i>Netto</i>		<i>76'676.00</i>		<i>104'835.00</i>			
4632.01	Verwaltung		18 151.00		19 787.00		
4632.02	Berufsbeistandschaft		43 903.50		58 913.00		
4632.03	Betreibungs- und Konkursamt		-8 201.50		3 413.00		
4632.04	Zivilstandsamt		8 650.00		8 917.00		
4632.05	Richtplanung		3 381.50		3 180.00		
4632.06	Regionalnotariat		-813.00				
4632.10	Kulturstelle Viamala		313.00		313.00		
4632.11	Kulturlandschaft Domleschg		2 810.00		2 842.00		
4632.12	Viamala Aktuell		451.00		451.00		
4632.13	Fahrplanpräsidium		59.50		19.00		
4632.14	Bustaxi		6 644.50		5 468.00		
4632.15	Nachtbus		1 411.00		1 425.00		
4632.17	Unterhaltungslotterien		-84.50		-94.00		
4632.19	Planungskom. gem. KPG				201.00		
L9118 Sils i.D.			79 500.00		110 694.00		
<i>Netto</i>		<i>79'500.00</i>		<i>110'694.00</i>			
4632.01	Verwaltung		20 190.00		21 719.00		
4632.02	Berufsbeistandschaft		48 835.50		64 667.00		
4632.03	Betreibungs- und Konkursamt		-9 123.00		3 746.00		
4632.04	Zivilstandsamt		9 622.00		9 788.00		
4632.05	Richtplanung		3 761.00		3 491.00		
4632.06	Regionalnotariat		-919.50				
4632.10	Kulturstelle Viamala		349.00		349.00		
4632.11	Kulturlandschaft Domleschg		2 263.00		2 292.00		
4632.12	Viamala Aktuell		502.00		502.00		
4632.13	Fahrplanpräsidium		67.50		21.00		
4632.14	Bustaxi		2 453.00		2 415.00		
4632.15	Nachtbus		1 595.00		1 586.00		
4632.17	Unterhaltungslotterien		-95.50		-105.00		
4632.19	Planungskom. gem. KPG				223.00		



JAHRESBERICHT 2016

Erfolgsrechnung 2016

Konto	Erfolgsrechnung	Rechnung 2016		Budget 2016		Rechnung 2015	
		Aufwand	Ertrag	Aufwand	Ertrag	Aufwand	Ertrag
L9119 Splügen			36 724.50		52 033.00		
<i>Netto</i>		<i>36'724.50</i>		<i>52'033.00</i>			
4632.01	Verwaltung		9 842.50		10 618.00		
4632.02	Berufsbeistandschaft		23 807.00		31 613.00		
4632.03	Betreibungs- und Konkursamt		-4 447.50		1 831.00		
4632.04	Zivilstandsamt		4 690.50		4 785.00		
4632.05	Richtplanung		1 833.50		1 707.00		
4632.06	Regionalnotariat		-381.00				
4632.10	Kulturstelle Viamala		145.00		145.00		
4632.12	Viamala Aktuell		209.00		209.00		
4632.13	Fahrplanpräsidium		28.00		9.00		
4632.14	Bustaxi		817.00		846.00		
4632.15	Nachtbus		220.00		220.00		
4632.17	Unterhaltungslotterien		-39.50		-43.00		
4632.19	Planungskom. gem. KPG				93.00		
L9120 Sufers			18 190.50		25 983.00		
<i>Netto</i>		<i>18'190.50</i>		<i>25'983.00</i>			
4632.01	Verwaltung		4 907.00		5 355.00		
4632.02	Berufsbeistandschaft		11 869.00		15 943.00		
4632.03	Betreibungs- und Konkursamt		-2 217.50		924.00		
4632.04	Zivilstandsamt		2 338.50		2 413.00		
4632.05	Richtplanung		914.00		861.00		
4632.06	Regionalnotariat		-124.00				
4632.10	Kulturstelle Viamala		48.00		48.00		
4632.12	Viamala Aktuell		70.00		70.00		
4632.13	Fahrplanpräsidium		9.00		3.00		
4632.14	Bustaxi		317.50		276.00		
4632.15	Nachtbus		72.00		73.00		
4632.17	Unterhaltungslotterien		-13.00		-14.00		
4632.19	Planungskom. gem. KPG				31.00		
L9121 Thusis			232 495.00		323 490.00		
<i>Netto</i>		<i>232'495.00</i>		<i>323'490.00</i>			
4632.01	Verwaltung		60 170.00		64 281.00		
4632.02	Berufsbeistandschaft		145 538.00		191 375.00		
4632.03	Betreibungs- und Konkursamt		-27 188.00		11 074.00		
4632.04	Zivilstandsamt		28 674.50		28 969.00		
4632.05	Richtplanung		11 208.50		10 318.00		
4632.06	Regionalnotariat		-3 000.00				
4632.10	Kulturstelle Viamala		1 131.00		1 131.00		
4632.12	Viamala Aktuell		1 627.00		1 627.00		
4632.13	Fahrplanpräsidium		219.50		67.00		
4632.14	Bustaxi		4 021.50		3 990.00		
4632.15	Nachtbus		10 405.00		10 276.00		
4632.17	Unterhaltungslotterien		-312.00		-341.00		
4632.19	Planungskom. gem. KPG				723.00		



JAHRESBERICHT 2016

Erfolgsrechnung 2016

Konto	Erfolgsrechnung	Rechnung 2016		Budget 2016		Rechnung 2015	
		Aufwand	Ertrag	Aufwand	Ertrag	Aufwand	Ertrag
L9122 Tschappina			19 277.00		27 005.00		
<i>Netto</i>		<i>19'277.00</i>		<i>27'005.00</i>			
4632.01 Verwaltung			4 926.00		5 355.00		
4632.02 Berufsbeistandschaft			11 915.00		15 943.00		
4632.03 Betreibungs- und Konkursamt			-2 226.00		924.00		
4632.04 Zivilstandsamt			2 348.00		2 413.00		
4632.05 Richtplanung			918.00		861.00		
4632.06 Regionalnotariat			-125.00				
4632.10 Kulturstelle Viamala			48.00		48.00		
4632.12 Viamala Aktuell			70.00		70.00		
4632.13 Fahrplanpräsidium			9.00		3.00		
4632.14 Bustaxi			1 190.00		1 151.00		
4632.15 Nachtbus			217.00		220.00		
4632.17 Unterhaltungslotterien			-13.00		-14.00		
4632.19 Planungskom. gem. KPG					31.00		
L9123 Urmein			20 251.00		27 751.00		
<i>Netto</i>		<i>20'251.00</i>		<i>27'751.00</i>			
4632.01 Verwaltung			5 212.00		5 498.00		
4632.02 Berufsbeistandschaft			12 606.50		16 371.00		
4632.03 Betreibungs- und Konkursamt			-2 355.00		949.00		
4632.04 Zivilstandsamt			2 484.00		2 478.00		
4632.05 Richtplanung			971.00		884.00		
4632.06 Regionalnotariat			-140.00				
4632.10 Kulturstelle Viamala			51.00		51.00		
4632.12 Viamala Aktuell			73.00		73.00		
4632.13 Fahrplanpräsidium			10.00		3.00		
4632.14 Bustaxi			1 110.00		1 194.00		
4632.15 Nachtbus			243.00		232.00		
4632.17 Unterhaltungslotterien			-14.50		-15.00		
4632.19 Planungskom. gem. KPG					33.00		
L9124 Zillis-Reischen			40 784.50		58 468.00		
<i>Netto</i>		<i>40'784.50</i>		<i>58'468.00</i>			
4632.01 Verwaltung			10 204.50		11 152.00		
4632.02 Berufsbeistandschaft			24 683.00		33 204.00		
4632.03 Betreibungs- und Konkursamt			-4 611.00		1 924.00		
4632.04 Zivilstandsamt			4 863.50		5 026.00		
4632.05 Richtplanung			1 901.00		1 792.00		
4632.06 Regionalnotariat			-399.50				
4632.10 Kulturstelle Viamala			155.00		155.00		
4632.12 Viamala Aktuell			223.00		223.00		
4632.13 Fahrplanpräsidium			29.50		9.00		
4632.14 Bustaxi			3 315.00		4 461.00		
4632.15 Nachtbus			476.00		469.00		
4632.17 Unterhaltungslotterien			-55.50		-46.00		
4632.19 Planungskom. gem. KPG					99.00		



JAHRESBERICHT 2016

Bericht und Antrag der Geschäftsprüfungskommission

Die Geschäftsprüfungskommission (GPK) hat gemäss Artikel 16 und 27 der Statuten der Region Viamala geprüft.

Die materielle Überprüfung der Jahresrechnung wurde durch die Gredig & Partner AG durchgeführt. Wir verweisen auf den separaten Bericht der Gredig & Partner AG.

Die GPK hat Einsicht in die Tätigkeit der Präsidentenkonferenz, des Regionalausschusses und der Geschäftsleitung sowie der Verwaltung genommen. Die Protokolle, Bücher und Belege konnten wir einsehen. Über die Beschlüsse der Organe haben wir uns orientiert. Die erforderlichen Auskünfte wurden uns von allen Betroffenen umfassend erteilt.

Aufgrund unserer Prüfung und des Berichtes der externen Revisionsstelle beantragen wir der Versammlung:

1. die vorliegende Rechnung der Region Viamala für das Jahr 2016 zu genehmigen und
2. die Präsidentenkonferenz, den Regionalausschuss sowie die Geschäftsleitung und alle übrigen Organe zu entlasten.

Wir danken den Beteiligten für die geleistete Arbeit.

Die Geschäftsprüfungskommission

Christlorenz Bundi

Sonja Gadola

Michael Marugg

Thusis, 06.04.2017



JAHRESBERICHT 2016

Spitalstrasse 1
CH-7430 Thusis

Telefon +41 81 650 06 00
Telefax +41 81 650 06 06
thusis@gredig-partner.ch
www.gredig-partner.ch

Geschäftsleitung:
Karin Iseppi, dipl. Treuhandexpertin
Curdin Mayer, dipl. Treuhandexperte

Gredig + Partner AG

Treuhand Steuern Revision



An den
Regionalausschuss und die
Geschäftsprüfungskommission
der Region Viamala
Rathaus
Untere Gasse 1
7430 Thusis

Thusis, 7. April 2017

Revisionsbericht über die Prüfung der Jahresrechnung 2016 der Region Viamala

In Ausübung des uns von der Region Viamala übertragenen Mandats haben wir die auf den 31. Dezember 2016 (erstes Geschäftsjahr vom 01. Januar 2016 bis 31. Dezember 2016) abgeschlossene Jahresrechnung geprüft.

Für die Jahresrechnung ist der Regionalausschuss verantwortlich, während unsere Aufgabe darin besteht, diese zu prüfen und zu beurteilen. Wir bestätigen, dass wir die Anforderungen hinsichtlich Befähigung und Unabhängigkeit erfüllen.

Aufgrund der Ergebnisse unserer Prüfungen bestätigen wir, dass

- die Erfolgsrechnung und die Bilanz mit der ordnungsgemäss geführten Buchhaltung übereinstimmen,
- dass der Bestand der bilanzierten Aktiven und Passiven lückenlos nachgewiesen ist und deren Bewertung korrekt, das heisst in Übereinstimmung mit den Vorgaben des Harmonisierten Rechnungsmodells vorgenommen wurde,
- die Aufwendungen und Erträge der Erfolgsrechnung, soweit diese überprüft wurden, belegt sind.

Nach der Verrechnung der kumulierten Gemeindebeiträge von insgesamt CHF 1'237'081.19, weist die Jahresrechnung 2016 der Region Viamala ein ausgeglichenes Ergebnis aus. Vorbehältlich allfälliger von der Geschäftsprüfungskommission gemachter Feststellungen beantragen wir dem Regionalausschuss, die vorliegende Jahresrechnung 2016 zu genehmigen.

Gredig + Partner AG

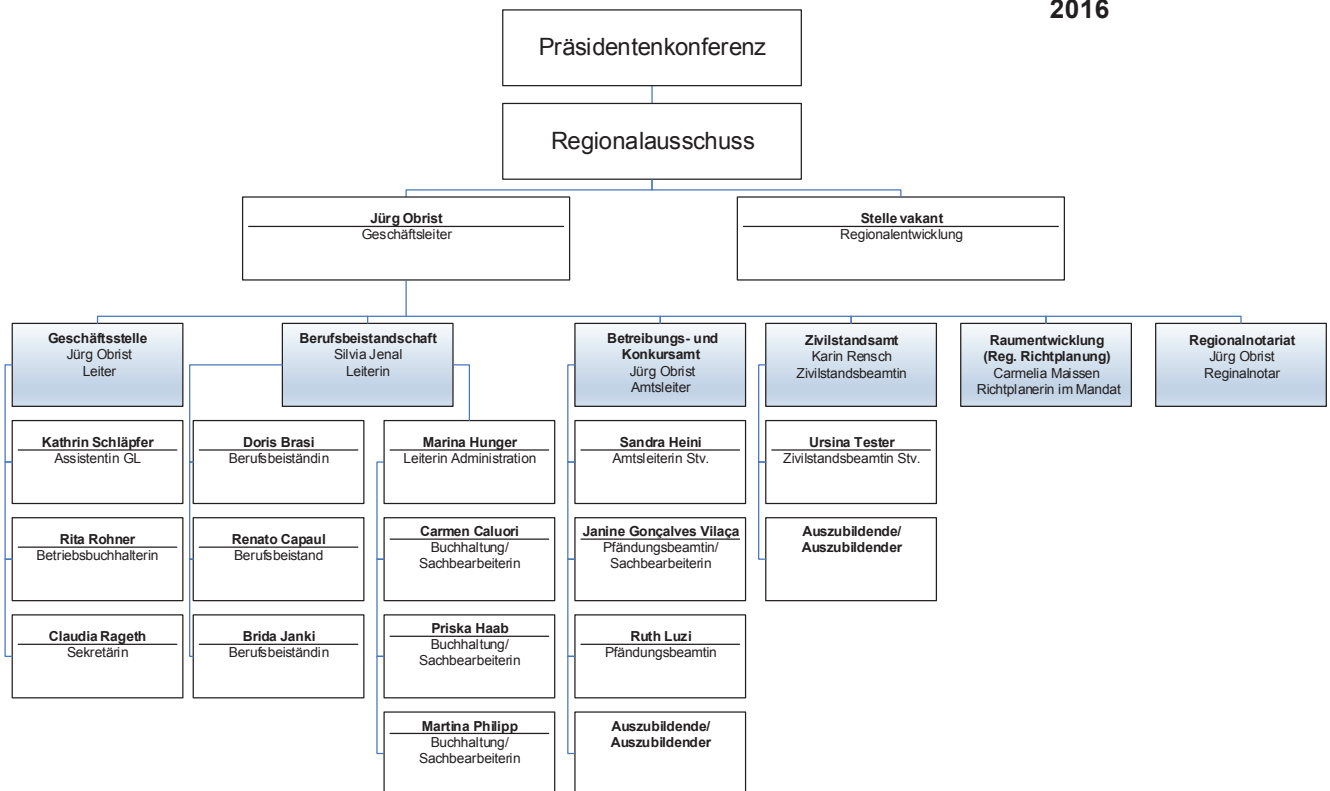
Curdin Mayer
zugelassener
Revisionsexperte
Mandatsleiter

Karin Iseppi
zugelassene
Revisionsexpertin



JAHRESBERICHT 2016

Organigramm der Region Viamala





JAHRESBERICHT 2016

Die Mitarbeitenden der Region Viamala

GESCHÄFTSSTELLE

NAME	FUNKTION	SEIT
Jürg Obrist	Geschäftsleiter	01.01.2015
Carmelia Maissen	Leiterin Richtplanung (im Mandat seit 1. Januar 2016)	10.2014
Kathrin Schläpfer	Assistentin GL	01.08.2008
	Projektleiterin KLD	01.01.2010
	Fahrplanpräsidentin	10.2014
Rita Rohner	Betriebsbuchhalterin	01.02.2013
Claudia Rageth	Sekretärin der Geschäftsstelle	01.01.2014

BERUFSBEISTANDSCHAFT

NAME	FUNKTION	SEIT
Silvia Jenal	Leiterin Berufsbeistandschaft	01.02.2015
	Berufsbeiständin	01.01.2013
Doris Brasi	Berufsbeiständin	01.10.2014
Renato Capaul	Berufsbeistand	01.01.2013
Brida Janki	Berufsbeiständin	01.08.2015
Marina Hunger	Leiterin Administration	01.06.2015
Carmen Caluori	Sachbearbeiterin	01.08.2013
Priska Haab	Sachbearbeiterin	01.06.2014
Martina Philipp	Sachbearbeiterin	01.08.2015
Giuditta Poli	Sekretärin temporär	01.06.2016



JAHRESBERICHT 2016

BETREIBUNGS- UND KONKURSAMT

NAME	FUNKTION	SEIT	BIS
Jürg Obrist	Amtsleiter	01.06.1995	
Sandra Heini	Stv. Amtsleiterin	01.08.2012	
Janine Gonçalves Vilaça	Sachbearbeiterin Pfändungsbeamtin	01.08.2014	
Ruth Luzi	Pfändungsbeamtin	01.01.2015	
Davina Dick	Praktikantin	01.04.2016	
Corsin Casty	Praktikant	01.07.2015	30.06.2016

ZIVILSTANDSAMT

NAME	FUNKTION	SEIT
Karin Rensch	Leiterin Zivilstandsamt	23.08.2004
Ursina Tester	Zivilstandsbeamtin	01.07.2009
Sutharmena Satkunanathan	Praktikantin	01.08.2016

REGIONALNOTARIAT

NAME	FUNKTION	SEIT
Jürg Obrist	Regionalnotar	01.01.2016



JAHRESBERICHT 2016

Mitglieder Regionalausschuss, GPK und Grossrat

REGIONALAUSSCHUSS

NAME	FUNKTION	SEIT	BIS
Claudia Kleis-Kümin	Vorsitzende	01.01.2016	31.12.2016
Werner Natter	Stv. Vorsitzender	01.01.2016	
Hans-Andrea Fontana	Mitglied	01.01.2016	
Walter Grass	Mitglied	01.01.2016	
Georg Trepp	Mitglied	08.06.2016	

GESCHÄFTSPRÜFUNGSKOMMISSION

NAME	FUNKTION	SEIT
Christlorenz Bundi	Präsident	01.01.2016
Sonja Gadola	Mitglied	01.01.2016
Michael Marugg	Mitglied	01.01.2016

GROSSRATSMITGLIEDER

NAME	KREIS	PARTEI
Robert Heinz	Avers	BDP
Ueli Bleiker	Domleschg	BDP
Markus Clavadetscher	Domleschg	FDP
Johannes Pfenninger	Domleschg	SP
Monika Lorez-Meuli	Rheinwald	BDP
Gian Michael	Schams	BDP
Rudolf Burkhardt	Thusis	FDP
Kenneth Danuser	Thusis	BDP
Walter Grass	Thusis	BDP
Roland Kunfermann	Thusis	CVP



JAHRESBERICHT 2016

GROSSRATSSTELLVERTRETER

NAME	KREIS	PARTEI
Bruno Loi	Avers	BDP
Werner Natter	Domleschg	FDP
Edith Gugelmann	Domleschg	BDP
Renate Rutishauser	Domleschg	SP
Walter Calonder	Rheinwald	FDP
Hans-Andrea Fontana	Schams	BDP
Roman Stähler	Thusis	BDP
Martin Liver	Thusis	FDP
Patrik Kollegger-Lanicca	Thusis	CVP
Daniel Schläpfer	Thusis	SP

Kontaktadressen

Geschäftsstelle

Region Viamala
Rathaus
Untere Gasse 1
Postfach 180
7430 Thusis
Tel. 081 632 15 30
info@regionviamala.ch
www.regionviamala.ch

Notariat

Notariat der Region Viamala
Jürg Obrist
Untere Gasse 1
Postfach 180
7430 Thusis
Tel. 081 632 15 30
juerg.obrist@regionviamala.ch
www.regionviamala.ch

Zivilstandsamt:

Zivilstandsamt Viamala
Oberdorf 35
7408 Cazis
Tel. 081 650 04 81
Fax 081 650 04 89
info@za-viamala.ch
www.regionviamala.ch

Betreibungs- und Konkursamt:

Betreibungs- und Konkursamt
der Region Viamala
Rathaus
Untere Gasse 1
Postfach 180
7430 Thusis
Tel. 081 650 00 60
Fax 081 650 00 69
info@baka-viamala.ch
www.regionviamala.ch

Berufsbeistandschaft:

Berufsbeistandschaft
der Region Viamala
Rathaus
Untere Gasse 1
Postfach 180
7430 Thusis
Tel. 081 632 15 35
info@bb-viamala.ch
www.regionviamala.ch